

Webinar

Lessen uit eerste tranche Nationaal Isolatie Programma

09-07-2024

Welkom!

De sessie start om 15:01 uur



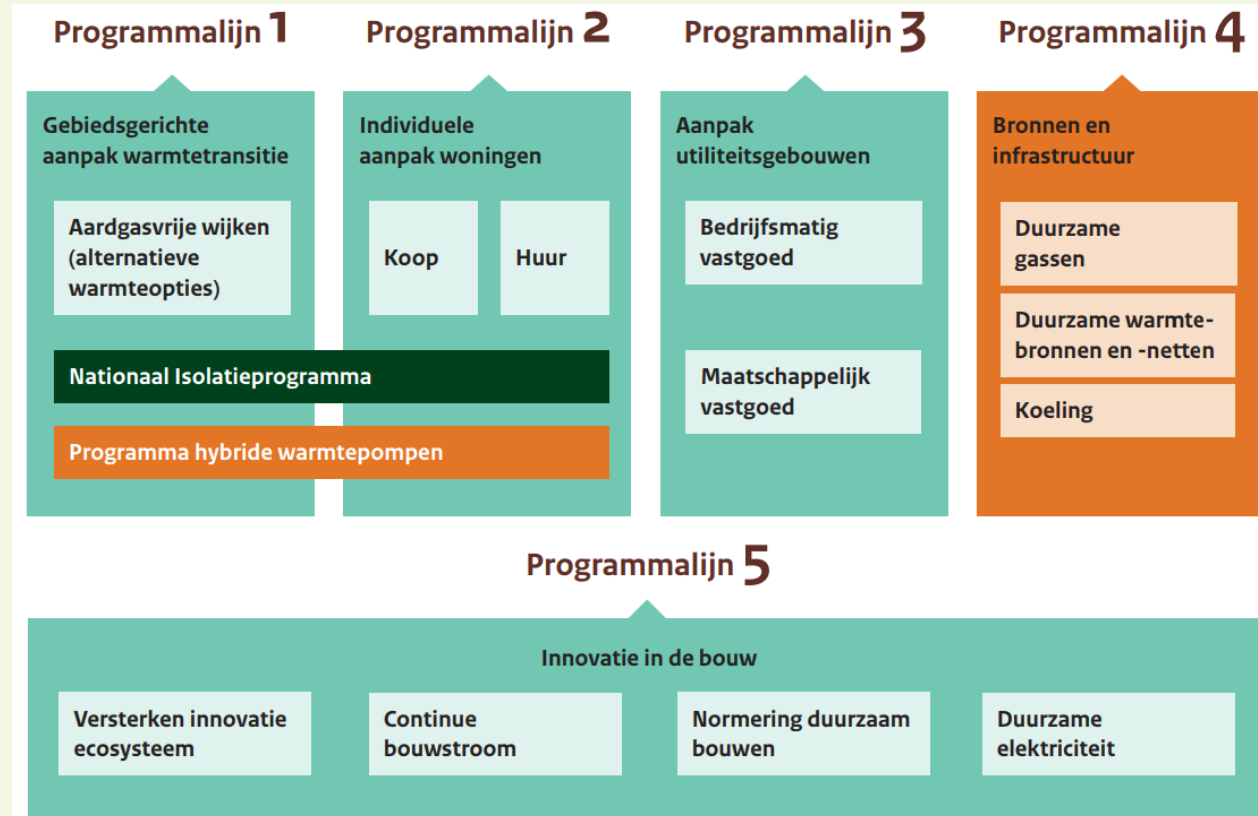
Programma

| Tijd | Onderdeel | Spreker |
|-------|--|-----------------------------|
| 15:01 | Introductie | Annemieke van Doorn |
| 15:10 | Lessen NIP tranche 1 – RES Zeeland <i>Vorbereidingsfase</i> | Joline Polderman |
| 15:30 | Lessen NIP tranche 1 – Verbouwstromen MCO-aanpak <i>Aanbestedingsfase</i> | Orin Tjisse Klasen |
| 15:50 | Lessen NIP tranche 1 – Energie Samen Rivierenland <i>Uitvoeringsfase</i> (opname) | Bart Jansen/Boukje Hamersma |
| 16:10 | Toelichting NIP tranche 2 door BZK | Anneke van Kempen |
| 16:25 | Poll vragen + afsluiting | Annemieke van Doorn |

Huishoudelijke mededelingen

- ▶ Vragen kunt u stellen via de Q&A functie, deze worden tijdens het webinar zoveel mogelijk behandeld. Discussies, aanvullingen en opmerkingen kunnen in de chat!
- ▶ Gezien het grote aantal deelnemers, staan de microfoons en videocamera's uit.
- ▶ De presentatie en ingevulde Q&A worden achteraf ter beschikking gesteld.
- ▶ Dit webinar wordt opgenomen.

Relatie Verbouwstromen & PVGO



Verbouwstromen levert een bijdrage aan Programmaliijn 5 van het Programma Versnelling verduurzaming Gebouwde Omgeving (PVGO) en wordt mede mogelijk gemaakt door het ministerie van Binnenlandse Zaken en Koninkrijksrelaties.



Doel, aanpak en rol Verbouwstromen

Doel programma

Het ondersteunen en ontwikkelen van minimaal 10 voorspelbare en opschaalbare renovatiestromen in de koop- huur- en VvE markt, waardoor in 2030 al 1 miljoen huishoudens kunnen genieten van woningen die in 1 keer of in stappen op 2050-niveau worden gebracht.

Aanpak

Wij werken met, tussen en voor de vraag- en aanbodzijde in de huur-, koop- en VvE-markt om goede renovatieaanpakken in een voorspelbare en opschaalbare uitvoeringsstroom te brengen, continu lerend om de proposities te helpen verbeteren en marktcondities voor succesvolle opschaling te realiseren. WIJ ZIJN TIJDELIJK!

Kernactiviteiten

- Wij bouwen VERBOUWSTROMEN - Ondersteuner en Ontwikkelaar van verbouwstromen
- Wij CONDITIONEREN - Wegbereider en Aanjager van versnelling
- Wij LEREN hoe versnelling werkt en borgen dit - Verbinder en Facilitator rond het leren van professionals en organisaties

Joline Polderman

RES Zeeland

Orin Tijssen Klassen

Verbouwstromen | MCO aanpak

Verduurzamingsimpact maximaliseren: isolatieaanbod per doelgroep



Eigenaar-bewoners van grondgebonden koopwoningen, die een of meerdere isolatiemaatregelen kunnen treffen (binnen kaders SpUK LAI) en dit willen doen via het MCO-Programma.



Doelgroep 1
Gemiddeld tenminste één (bijna) gratis maatregel.



Doelgroep 2
Een bijdrage voor één of meerdere verduurzamingsmaatregelen.



Doelgroep 3
Profiteert van gemak, kwaliteit en marktconformiteit.

Verduurzamingsimpact maximaliseren: activiteiten

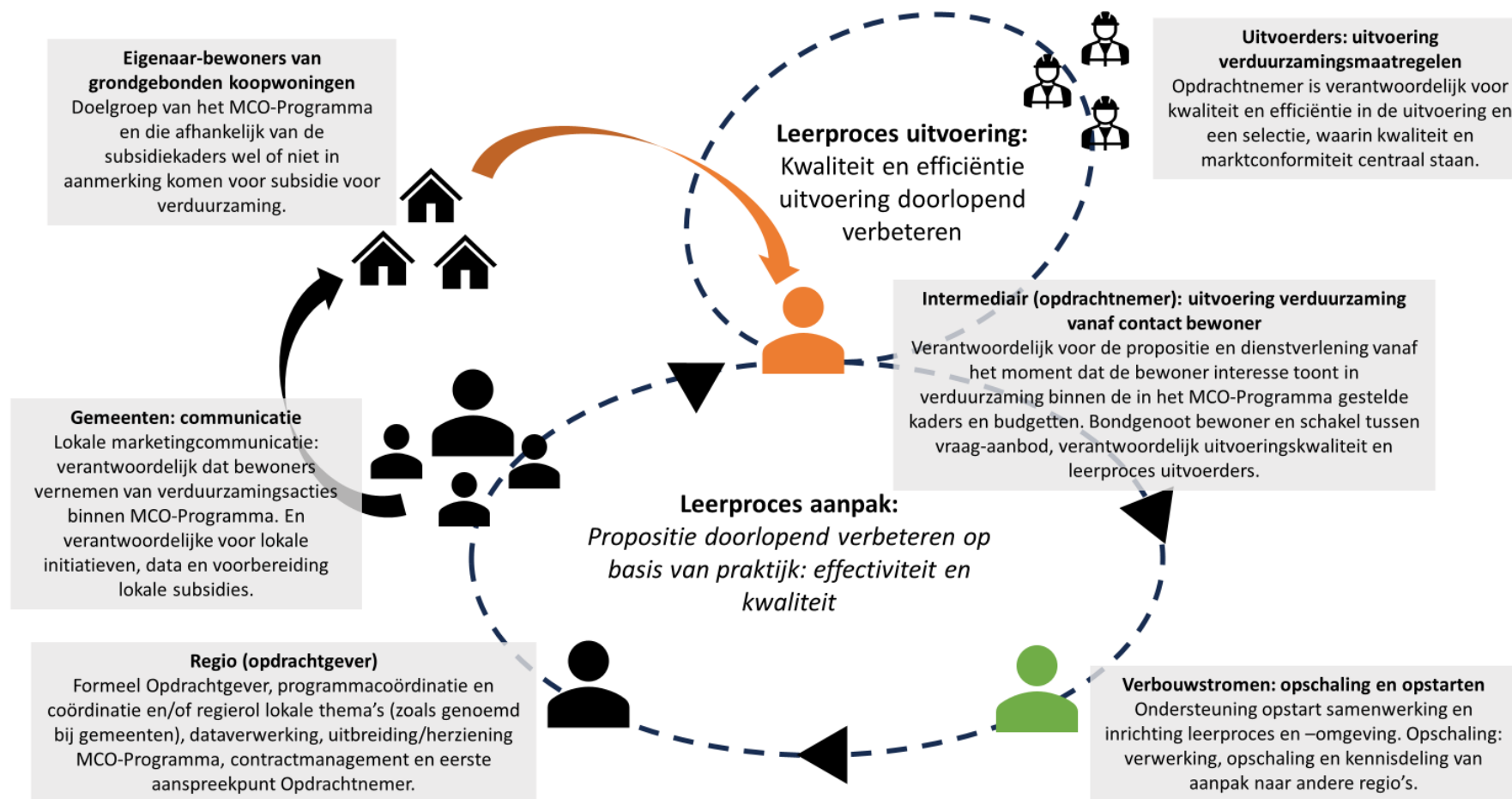
**1. Het activeren van
eigenaar-bewoners.**

**2. Het ontzorgen van eigenaar-
bewoners in de uitvoering tot
een kwalitatief verduurzaamde
woning.**

**3. Gezamenlijk leren,
verbeteren en ontwikkelen.**

**4. Ontzorging in
verantwoording en uitvoering
(lokale) subsidies.**

Hoe werken we samen? *leerproces*



Factsheet – aantallen tranche 1

| | Utrecht | Drechtsteden | Midden-Holland |
|---|----------------|---------------------|-----------------------|
| samenwerkvorm regio | Provincie | RES regio | Omgevingsdienst |
| Aantal gemeenten | 13 | 5 | 4 |
| Totale omvang eigenaar-bewoners van GGB koop | 78.000 | 26.000 | Nader te publiceren |
| Waarvan minimadoelgroep | 906 | 242 | Nader te publiceren |
| Aantal uitvoeringen SpUk LAI | 4.109 | 1.700 | Nader te publiceren |
| Raming aantal uitvoeringen MCO-aanpak | 10.692 | 3.689 | Nader te publiceren |
| Impactfactor | 2,6 | 2,2 | Nader te publiceren |
| Totaal subsidie beschikbaar voor inwoners (afgerond) | € 7.200.000 | € 2.200.000 | Nader te publiceren |
| waarvan % subsidie voor minima | 37% | 24% | Nader te publiceren |
| Totaal procesgeld MCO-aanpak (afgerond) | € 1.650.000 | € 1.200.000 | Nader te publiceren |
| Raming investering eigenaar-bewoners | € 55.222.200 | € 20.662.500 | Nader te publiceren |
| Geactiveeerde omzet per euro subsidie | | | |
| Laatste update | 7-6-2024 | 29-5-2024 | N.V.T. |

Regio (lichtblauw) & Verbouwstromen (blauw)



Regio (lichtblauw) & Verbouwstromen (blauw)

1. Contouren van de aanpak

! ● *Contouren aanpak geschetst + contouren samenwerking helder + GO op vervolgproces*

2. Data en budgettering

! ● *Budgetten en data helder
GO op uitwerkingen budgetten*

1. Mandaat en volmacht op aanbesteding, opdrachtgeverschap en aangewezen budgetten

! ● *Collegebesluiten binnen en budgetten rond:
deelname = definitief*

**Doorlooptijd van eerste workshop tot publicatie:
< 5 maanden**

inhoud en opschaling vanuit andere regio's)

! ● *Opdrachtgevers en gemeenten in gemeenten
akkoord met inkoopstrategie*

4. Samenwerken in de uitvoering II

5. Samenwerken in de uitvoering III

! ● *Samenwerkvisie & programma van eisen rond
SOK gemeenten & Opdrachtgever*

3. Uitwerking inkoopstrategie tot Aanbestedingsleidraad en bijbehorende stukken

! ● *Uitvraag gepubliceerd*

Bart Jansen & Boukje Hamersma

Energie Samen Rivierenland | Energieloket Rivierenland

Anneke van Kempen

Binnenlandse Zaken en Koninkrijksrelaties

Toelichting NIP tranche 2



Regeling lokale aanpak tweede tranche lokale aanpak NIP

Aanvragen vanaf 1 juli t/m 31 oktober 2024

[Staatscourant 2024, 20127 | Overheid.nl > Officiële bekendmakingen \(officielebekendmakingen.nl\)](#)



Nationaal Isolatieprogramma (NIP)





Doel en opzet lokale aanpak isolatie

- › Isoleren van woningen van eigenaren en verenigingen van eigenaren (VvE's) die extra ondersteuning bij isoleren het hardste nodig hebben
- › Gemeenten kunnen woningeigenaren en gemengde VvE's (waarin zich ten minste één eigenaar-bewoner bevindt) financiële ondersteuning en ontzorging bieden, bovenop landelijke subsidies
- › Gericht op woningen met lage energetische staat en lage WOZ-waarde



Gemeenten worden aangemoedigd om..

- › Samen te werken met andere gemeenten en isolerende partijen
- › Wijkgericht, straat-voor-straat en woningen gebundeld en seriematig te verbeteren
- › Verbinding te leggen met uitvoeringsplannen van de transitievisies warmte
- › Verbinding te leggen met de focusgebieden in het kader van het Nationaal programma Leefbaarheid en Veiligheid
indien van toepassing voor een gemeente



Beschikbare middelen lokale aanpak

- › Totaal: Circa 1,6 miljard euro voor aanpak 750.000 woningen
- › 2022: reeds 67,5 miljoen euro uitgekeerd via energiearmoedemiddelen (*bedoeld om circa 45.000 woningen mee te isoleren*)
- › 2023: eerste tranche 425 miljoen beschikbaar
(206 bij start regeling + 100 toegevoegd in juli + 119 toegevoegd in november)
417,44 mln. aangevraagd
- › 2024: **tweede tranche 674 miljoen**
- › 2025: *derde tranche 433 miljoen (onder voorbehoud)*
- › 2026: eventueel herverdeling na de 3e tranche voor niet-aangevraagde middelen



Resultaten tot nu toe (eerste tranche)

Algemeen

- Beschikbaar in 2023: **€ 425 miljoen**
- Uitgekeerd: **€ 417 miljoen**
- Dit is **98%** van het beschikbare budget
- Aanpak voor **206.807** woningen ingediend in **2023**

Bereik

- **337** gemeenten ontvingen subsidie, **98,5 %** van alle gemeenten
- **332** gemeenten dienden een voortgangsrapportage in
- **204.144** woningeigenaren / bewoners in **73** gemeenten geïnformeerd over extra ondersteuning
- **599** VvE's geïnformeerd in **15** gemeenten

Advisering

- **11.182** energie-adviezen in **50** gemeenten
- **1370** financiële adviezen en ondersteuning bij financiering in **13** gemeenten
- **864** begeleide subsidie-aanvragen in **14** gemeenten (ISDE en SVVE)

Maatregelen

- **2783** woningen geïsoleerd (minimaal 1 maatregel) in **49** gemeenten
- Hiervan zijn ruim **457** woningen met doe-het-zelf-maatregelen aangepakt in **22** gemeenten

Peildatum statistieken: 12 april 2024

Deze monitoringsgegevens worden halfjaarlijks bijgewerkt op <https://www.rvo.nl/subsidies-financiering/spuk-lokale-aanpak-isolatie#resultaten-2023>



Middelen tweede tranche

- > 571,66 mln. euro = in verhouding hetzelfde bedrag als en verdeling per woning gelijk aan eerste tranche

Extra t.o.v. eerste tranche

- > 34,66 mln. = bedoeld voor **natuurinclusief isoleren**, verdeeld met 'basisverdeelsleutel' CBS (<http://www.cbs.nl/nl-nl/maatwerk/2022/39/verdeelsleutel-nationaal-isolatieprogramma-2020>), echter geen verplichting om middelen voor dit doeleinde in te zetten
- > 34,66 mln. = bedoeld voor **Vereniging van Eigenaren**, verdeeld op basis van aantal woningen in VvE's in de lokale aanpak (<https://www.cbs.nl/nl-nl/maatwerk/2024/18/woningen-binnen-vve-s-die-in-aanmerking-komen-voor-de-nip-2022>) met max tot 3 mln. euro per gemeente, echter geen verplichting om middelen voor dit doeleinde in te zetten
- > 25,5 mln.= wanneer gemeenten deze middelen aanvragen, moeten ze voor **doe-het-zelfmaatregelen** ingezet worden, verdeeld met de 'basisverdeelsleutel' CBS

Voor bovenstaand extra budget geldt geen extra resultaatverplichting (extra middelen per woning, niet extra woningen om te isoleren)

- > 7,56 mln. = niet-aangevraagde middelen door gemeenten, voor de betreffende gemeenten in de tweede tranche beschikbaar
- > Totaal dus **674 mln. euro** → voor het isoleren van ruim **286 duizend woningen**



Verbetering voorwaarden lokale aanpak

- Betere ondersteuning Verenigingen van Eigenaren
 - door energetische staat vast te stellen op gebouwniveau ipv op appartementniveau, door op gebouwniveau te kijken naar twee slecht geïsoleerde bouwdelen.
- Betere toegang tot regeling voor kleine woningen
 - Uitzondering voor 10% van het aantal aangevraagde woningen dat niet aan de oppervlakte-eisen hoeft te voldoen. 90% moet dus wel voldoen aan de oppervlakte-eisen om bij de verantwoording mee te kunnen tellen voor het aantal te isoleren woningen.
- Stimuleren doe-het-zelfmaatregelen
 - Naast de extra middelen voor doe-het-zelf, hoeven de oppervlakte-eisen voor alle doe-het-zelfmaatregelen niet gehaald te worden en de isolatiewaarden niet gehaald te worden voor de doe-het-zelfmaatregelen die met het specifieke doe-het-zelfbudget worden verbeterd (zie vorige sheet), maar om mee te tellen in de '90%' (zie voorgaande punt) bij de verantwoording voor het aantal te isoleren woningen moet wél aan de oppervlakte-eisen worden voldaan.



Vervolg..

- Vervallen maximum bedrag van 4000 euro per woning
 - Wel blijft de resultaatverplichting op het aantal te isoleren woningen
- Vaststellen slecht geïsoleerde woning
 - Verduidelijking dat bij vaststellen van een slecht geïsoleerde woning gekeken kan worden naar een (geregistreerd) energielabel OF naar de vergelijkbare energetische staat (met twee slechte bouwdelen). Een gemeente kan er dus ook voor kiezen *alleen* te kijken naar twee slechte bouwdelen.
Bij VvE's kijk je op gebouwniveau alleen naar twee slechte bouwdelen.

Alle verbeteringen gelden met terugwerkende kracht ook voor de verstrekte specifieke uitkeringen uit de eerste tranche



Overige voorwaarden tweede tranche

- De uitvoeringstermijn loopt tot 31 december 2027, met 2x mogelijkheid tot 1 jaar verlenging
(bij eerste tranche is er 3x mogelijkheid tot 1 jaar verlenging)
- Bij de aanvraag voor de SPUK dient de gemeente op te geven hoeveel budget in aanmerking komt voor BTW compensatie. Inschatting is belangrijk
→ dit bedrag wordt verrekend met de beschikking



**Dank voor je
aanwezigheid!**