

Aanbestedingsleidraad

ten behoeve van de Europese openbare aanbesteding met betrekking tot

Meerjarige collectieve ontzorging t.b.v. verduurzaming woningen 20960



PROVINCIE  UTRECHT

Versie : Definitief

Datum : 1-02-2024

© Gehele of gedeeltelijke overneming, reproductie of openbaarmaking van de Aanbestedingsstukken, op welke wijze dan ook, zonder voorafgaande Schriftelijke toestemming van de auteursrechthebbende is verboden, behoudens de beperkingen bij de wet gesteld. Het verbod betreft ook gehele of gedeeltelijke bewerking.

Aanbestedingsleidraad ten behoeve van de Europese openbare aanbesteding met betrekking tot Meerjarige collectieve ontzorging t.b.v. verduurzaming woningen.....	1
Hoofdstuk 1 De aanbesteding in vogelvlucht	6
1.1 Inleiding.....	6
1.2 Aanloop naar deze uitvraag	7
1.3 Keuze aanbestedingsprocedure	8
1.4 Digitaal aanbesteden via TenderNed.....	8
1.5 Contact tijdens de aanbestedingsprocedure.....	9
1.6 Planning (indicatief).....	10
1.7 Voorlichtingsbijeenkomst.....	10
1.8 Leeswijzer.....	11
Hoofdstuk 2 Over de Opdracht.....	12
2.1 Achtergrond MCO-Programma	12
2.2 Aanleiding - De versnellingsopgave in de provincie Utrecht	13
2.3 Doel, visie en uitgangspunten	13
2.4 Aard van de Opdracht	14
2.4 Opgave in beeld: doelgroepen, subsidies en woningvoorraad.....	16
2.5 Samenwerken, leren en ontwikkelen	18
2.6 Omvang van de Opdracht.....	19
2.6.1 Overheidsbijdrage.....	20
2.6.2 Marketingcommunicatiebudget (variabel).....	21
2.6.3 Omzet uit uitvoering van verduurzaming (raming).....	21
2.6.4 Wijziging van de Opdrachtwaarde	22
2.7 Vorm en duur Overeenkomst.....	22
2.8 Contractovername door EDC.....	22
2.9 Herzieningsclausule in verband met mogelijke wijziging van de Opdracht	23
2.10 Mogelijke herhalingsopdracht soortgelijke diensten.....	23
2.11 Maatschappelijk verantwoord inkopen: Duurzaamheid.....	23
2.12 Maatschappelijk verantwoord inkopen: Social Return.....	24
Hoofdstuk 3 Procedurele aspecten en voorschriften	25
3.1 Algemene voorschriften voor de aanbesteding	25
3.2 Communicatie, vertrouwelijkheid van gegevens en publiciteit	25
3.3 Voorschriften voor het stellen van vragen.....	26
3.3.1 Het stellen van individuele vragen	26
3.3.2 Klachtenregeling.....	26
3.4 Voorschriften voor het indienen van een Inschrijving.....	26

3.4.1	<i>Inschrijven als Samenwerkingsverband (combinatie)</i>	28
3.4.2	<i>Het doen van een beroep op een Derde</i>	29
3.4.3	<i>Inschrijven met meerdere Ondernemers vanuit een holding</i>	30
3.4.4	<i>Opmaak en indeling van de Inschrijving</i>	30
3.5	<i>Openingsprocedure</i>	31
3.6	<i>Gunningsbeslissing, Overeenkomst en rechtsbescherming</i>	31
Hoofdstuk 4	Toetsing van de Inschrijving	33
4.1	<i>Stap 1: Toetsen of is voldaan aan de aanbestedingsvoorschriften</i>	33
4.2	<i>Stap 2: Toetsen of geen uitsluitingsgronden van toepassing zijn</i>	33
4.2.1	<i>Aanvullende uitsluitingsgrond</i>	34
4.3	<i>Stap 3: Toetsen of aan de geschiktheidseisen is voldaan</i>	36
4.3.1	<i>Financiële en economische draagkracht</i>	36
4.3.2	<i>Technische en beroepsbekwaamheid</i>	36
4.3.3	<i>Beroepsbevoegdheid</i>	38
Hoofdstuk 5	EMVI: beoordeling van de Inschrijvingen	39
5.1	<i>Gunningscriterium</i>	39
5.3	<i>Gunningscriterium Kwaliteit</i>	40
5.3.1	<i>Onderdeel A: Plan van aanpak</i>	41
5.3.2	<i>Onderdeel B: Lerend vermogen en innovatiekracht</i>	42
5.3.3	<i>Onderdeel C: Samenwerking (presentatie en interview)</i>	43
5.4	<i>Gunningscriterium Prijs</i>	44
5.5	<i>Gunningsvoorbehoud</i>	44
5.6	<i>Bibob-onderzoek</i>	44
Checklist	47	

Definities

In deze Aanbestedingsleidraad wordt een aantal begrippen met een beginhoofdletter gebruikt. Ook worden afkortingen gebruikt. Aan deze begrippen en afkortingen komt onderstaande betekenis toe.

Aanbestedende dienst

Provincie Utrecht.

Aanbestedingsleidraad

Het voorliggende Aanbestedingsstuk waarmee Ondernemers die aan de minimeisen voldoen worden uitgenodigd een Inschrijving in te dienen.

Aanbestedingsstukken

Alle stukken die door de Aanbestedende dienst zijn opgesteld of vermeld ter omschrijving of bepaling van onderdelen van de aanbesteding of de procedure. Dit betreft niet-uitsluitend deze Aanbestedingsleidraad, de Bijlagen en de Nota('s) van inlichtingen.

Aanbieder(s)

Aanbieder(s) van maatregelen, die de intermediair selecteert en aanstuurt voor het uitvoeren van de in het MCO-Programma bedoelde verduurzamingsmaatregelen voor Eigenaar-bewoners.

Algemene inkoopvoorwaarden

Algemene inkoopvoorwaarden Provincies 2022 voor leveringen en diensten. Zie <https://www.provincie-utrecht.nl/loket/inkopen-en-aanbesteden> onder 'Algemene Voorwaarden'.

Bijlagen

Aanhangsels behorende bij deze Aanbestedingsleidraad.

Derde

Ondernemer waarop Inschrijver een beroep doet om aan de geschiktheidseisen te voldoen en/of voor de uitvoering van de Opdracht.

EDC

Energie Diensten Centrum.

EMVI

Economisch Meest Voordelige Inschrijving.

Eigenaar-bewoner(s)

De eigenaar of eigenaren van een koopwoning, die binnen een doelgroep valt van het programma Meerjarige Collectieve Ontzorging.

Gunningsbeslissing

De keuze van de Aanbestedende dienst voor de Inschrijver(s) met wie hij de Overeenkomst waarop deze procedure betrekking heeft wil sluiten, waaronder mede wordt verstaan de keuze om geen Overeenkomst te sluiten.

Inschrijver

Ondernemer die een Inschrijving heeft ingediend, zelfstandig, als hoofdaannemer of in een Samenwerkingsverband (combinatie).

Inschrijving

Offerte uitgebracht door Inschrijver binnen de kaders van deze aanbesteding.

Intermediair

Te contracteren marktpartij en Opdrachtnemer die verantwoordelijk wordt voor het adviseren van Eigenaar-

bewoners over verduurzamingsmaatregelen, het uitvoeren van deze maatregelen en het verwerken van daarvoor bedoelde subsidies, dit alles zoals uitgewerkt in deze leidraad, het Programma van Eisen en de Overeenkomst.

MCO-Programma

Het Meerjarige Collectieve Ontzorgingsprogramma, zoals in hoofdstuk 2 beschreven.

Nota van inlichtingen

Schriftelijke reactie van de Aanbestedende dienst op door Ondernemers tijdig en op de juiste wijze naar aanleiding van de Aanbestedingsstukken gestelde vragen. De Nota van Inlichtingen kan ook mededelingen en kleine wijzigingen bevatten vanuit de Aanbestedende dienst. Indien sprake is van de beantwoording van vragen in een elektronisch systeem, dan dient elke afzonderlijke beantwoording begrepen te worden als Nota van inlichtingen.

Ondernemer

Een aannemer, leverancier of dienstverlener.

Opdracht

De leveringen en of diensten die door de winnende Inschrijver(s) conform de Overeenkomst uitgevoerd worden. De Opdracht is toegelicht in Hoofdstuk 2 van de Aanbestedingsleidraad en bijbehorende Bijlagen.

Opdrachtgever

De Aanbestedende dienst zal ten tijde van de uitvoering van de Overeenkomst als Opdrachtgever optreden.

Opdrachtnemer

De Inschrijver met wie Opdrachtgever de Overeenkomst heeft gesloten, ook wel de Intermediair.

Overeenkomst

De wederkerige dienstverleningsovereenkomst op basis waarvan de Opdracht wordt uitgevoerd en op de totstandkoming waarvan deze aanbestedingsprocedure ziet.

Samenwerkingsverband (combinatie)

Een combinatie van Ondernemers in de hoedanigheid van Inschrijver welke afzonderlijk hoofdelijk aansprakelijk zijn voor de Inschrijving en de uitvoering van de Opdracht.

Schriftelijk(e)

Elk uit woorden of cijfers bestaand geheel dat kan worden gelezen, gereproduceerd en vervolgens medegedeeld, daaronder begrepen met elektronische middelen overgebrachte of opgeslagen informatie.

SROI

Social return on investment.

TenderNed

Het elektronische systeem voor aanbestedingen als bedoeld in artikel 4.13 van de Aanbestedingswet 2012. Zie www.TenderNed.nl

Hoofdstuk 1 De aanbesteding in vogelvlucht

1.1 Inleiding

Voor u ligt de Aanbestedingsleidraad, behorende bij de Europese openbare aanbesteding van de Provincie Utrecht (Opdrachtgever) voor het sluiten van een Overeenkomst met één Opdrachtnemer als onafhankelijk Intermediair tussen woningeigenaren en aanbieders en samenwerkpartner in de realisatie van de verduurzaming in elf gemeenten in de Provincie Utrecht in een meerjarige, gelijkwaardige samenwerking waarin doorlopend geleerd en verbeterd wordt om verduurzamingsimpact te maximaliseren: Het Meerjarig Collectieve Ontzorgingsprogramma (MCO-Programma).

Nederland staat voor een enorme verduurzamingsopgave van de bestaande woningvoorraad. In Provincie Utrecht alleen al moeten er ruim 110 grondgebonden koopwoningen per werkdag geïsoleerd worden. Het benodigde tempo wordt nu niet behaald. Provincie Utrecht en de elf gemeenten geloven dat hiervoor anders samengewerkt moet worden en de focus moet liggen op het maximaliseren van verduurzamingsimpact, met als doel: zoveel mogelijk verduurzamingsimpact realiseren bij grondgebonden koopwoningen van Eigenaar-bewoners binnen de beschikbare middelen, expertise, tijd en capaciteit.

De focus ligt dus op actie! Het MCO-Programma richt zich op ruim 67.000 grondgebonden koopwoningen van Eigenaar-bewoners die nog een of meerdere isolatiemaatregelen moeten treffen. Het maximaliseren van verduurzamingsimpact binnen deze groep vraagt om meer dan een adviserende en ondersteunende rol naar bewoners. Het vereist een propositie die aantrekkelijk is voor bewoners en aanbieders om de stap te zetten naar kwalitatieve en effectieve uitvoering van verduurzaming. Het vraagt om het gericht en optimaal inzetten van lokale subsidies om aan te sluiten bij verschillende doelgroepen. Het vraagt niet om lokale, eenmalige projecten, maar om regionale samenwerking in een meerjarig programma, waarin per gemeenten lokale budgetten samengevoegd worden om meer verduurzamingsimpact te realiseren. En het vraagt om het afstappen van een controlerende en sturende rol van Opdrachtgever, en het streven naar een gelijkwaardige samenwerking in een doorlopend leer- en verbeterproces met heldere taken, vrijheden en verantwoordelijkheden.

Verduurzamingsimpact maximaliseren vraagt om een Opdracht die kan inspelen op toekomstige budgetten en opschaling in de dynamische context van de energietransitie. Het vraagt om het bouwen aan een krachtige basis voor de lange termijn met diepgaander inzicht in woningen en bewoners waar andere programma's en projecten op door kunnen bouwen. En precies dit alles, is waar het MCO-Programma voor staat en voor gaat: actie!

Wij (Provincie Utrecht en de elf Utrechtse gemeenten) werken nu al aan de nodige voorbereidingen voor een voorspoedige start van het MCO-Programma: actie! Wij pakken in het MCO-Programma de verantwoordelijkheid vanuit onze expertise in onder andere marketingcommunicatie, het voorbereiden van subsidies, data en het optimaal gebruik maken van lokale netwerken en initiatieven: actie! Maar we kunnen en willen dit niet zonder de expertise van een realisatiepartner. Wij zoeken een onafhankelijk Intermediair die de programmamissie en -visie op de samenwerking ademt en als gelijkwaardig samenwerkpartner in het MCO-Programma met ons in actie(!) komt. Wij zoeken een Intermediair die:

- Versnelling, opschaling en meerjarig samenwerken in de dynamische context van de energietransitie omarmt als kernprincipes;
- Doorlopend streeft naar hogere effectiviteit en kwaliteit in de propositie naar bewoners en aanbieders;
- De rol vervult als onafhankelijk en onvoorwaardelijk bondgenoot van Eigenaar-bewoners in het proces naar en realisatie van een verduurzaamde woning;
- De uitvoering van verduurzamingsmaatregelen organiseert met focus op kwaliteit, markconformiteit en duurzaamheid van proces en product;
- Lokale subsidies inzet op een manier die voor zowel gemeenten als Eigenaar-bewoners als aanbieders werkt;
- Doorlopend kan en wil monitoren en leren van inzichten uit de praktijk in woningen en bewoners;
- Doorlopend zijn dienstverlening, het aanbod en de uitvoering kan en wil verbeteren en (door)ontwikkelen op basis van inzichten;
- Samen met Opdrachtgever en elf gemeenten gezamenlijk de voordelen, risico's en baten durft te dragen en daarin zelf verantwoordelijkheid en vrijheid kan en wil nemen in de rol van realisatiepartner.

Wij bieden:

- Een optimale balans tussen schaalvoordeel van elf gemeenten en de effectiviteit van één Opdrachtgever, door de rol van Provincie Utrecht in de samenwerking;
- Een gelijkwaardige samenwerking met Opdrachtgever en aangesloten gemeenten die ook kritisch naar zichzelf willen en durven zijn, willen leren en verbeteren en gaan voor het maximaliseren van verduurzamingsimpact;
- Een Opdracht met de minimale looptijd van **4 jaar** met mogelijke verleningen tot **maximaal 6 jaar**;
- Een vaste bijdrage van totaal **€520.000 euro EXCL BTW** voor de voorbereiding, realisatie en samenwerking;
- Een variabele overheidsbijdrage in de vorm van leer-, verbeter- en ontwikkelbudget voor verbetering en doorontwikkeling van de propositie van totaal **€345.000,- EXCL BTW**;
- De exclusiviteit om als ontzorgingspartner opgenomen te worden in de aan het MCO-Programma verbonden¹ marketingcommunicatieactiviteiten met een potentieel bereik van circa **67.000 grondgebonden koopwoningen van Eigenaar-bewoners**, waarvoor de Opdrachtgever de verantwoordelijkheid en kosten draagt, de Intermediair wel inspraak heeft en totaal **€440.000,- euro** budget opgenomen is;
- De exclusiviteit om de in het MCO-Programma opgenomen subsidies voor aangewezen doelgroepen uit te voeren en te verwerken, wat potentieel leidt tot een hogere conversie naar uitvoering van verduurzamingsmaatregelen²;
- De vrijheid om omzet te behalen uit dienstverlening en uitvoering van verduurzamingsmaatregelen vanuit bovengenoemde exclusiviteit, binnen de kaders van de Opdracht, geraamd op een totale potentiële waarde van ruim **4 miljoen euro EXCL BTW**;
- De kans tot uitbreiding van de omvang in budgetten, doelgroepen, aangesloten gemeenten én looptijd om optimaal in te spelen op de dynamische context van de energietransitie.

Wij als provincie Utrecht en elf gemeenten staan in de startblokken voor actie! Bent u de marktpartij die samen met ons het verschil wil maken voor maximale verduurzamingsimpact? Kom dan nu in actie(!) en doe mee aan de Inschrijving!

De aankondiging van deze Opdracht is gepubliceerd op www.TenderNed.nl en in het Supplement op het Publicatieblad van de Europese Unie (T.E.D.). Alle Ondernemers die aan de minimumeisen voldoen worden van harte uitgenodigd een Inschrijving te doen, zelfstandig, in Samenwerkingsverband (combinatie) en eventueel door een beroep te doen op Derden.

In deze Aanbestedingsleidraad en bijbehorende Bijlagen worden de Opdracht, de aanbestedingsprocedure de eisen waaraan Inschrijvers en hun Inschrijvingen moeten voldoen en de wijze waarop de Inschrijving wordt gekozen toegelicht.

1.2 Aanloop naar deze uitvraag

De Opdracht die door de Aanbestedende dienst in de markt wordt gezet maakt deel uit van de meerjarige gemeente-overstijgende samenwerking tussen een aantal deelnemende Utrechtse gemeenten en de provincie Utrecht. De Provincie Utrecht is door de deelnemende gemeenten gemandateerd en gevolmachtigd penvoerder voor het doen van de aanbesteding én als opdrachtgever in de aanbesteding en de uitvoeringsfase.

Ook is er in de aanloop samengewerkt met het onafhankelijke programma Verbouwstromen (<https://verbouwstromen.nu/>) met een marktconsultatie (Bijlage 9. Verslag Marktconsultatie), de voorbereiding en de totstandkoming van deze uitvraag. Verbouwstromen is een onafhankelijk programma om de woningverduurzaming te versnellen door het creëren van opschaalbare en voorspelbare renovatiestromen in opdracht van het Ministerie van BZK. Het is een samenwerking van verschillende netwerkorganisaties³. Verbouwstromen heeft geen verdere rol in de beoordeling van deze uitvraag om onafhankelijkheid te borgen. Wel ondersteunt Verbouwstromen het MCO-Programma in de uitvoeringsfase na gunning, nader beschreven in Bijlage 2. Samenwerkvisie en Programma van Eisen.

¹ Naast het MCO-Programma kunnen andere projecten of aanpakken (wijkacties, inkoopacties van lokale initiatieven) bestaan of opgezet worden. De exclusiviteit voor de Opdrachtnemer geldt alléén voor het MCO-Programma.

² Naast het MCO-Programma kunnen andere subsidietrajecten opgezet worden. De exclusiviteit van de Opdrachtnemer geldt alléén voor de voor het MCO-Programma opgenomen subsidiebudgetten.

³ TKI Urban Energy, Stroomversnelling, TKI Bouw & Techniek en De Bouwcampus.

Meer informatie over de gemeente-overstijgende samenwerking en rol van Verbouwstromen is te vinden in hoofdstuk 2 van deze leidraad.

1.3 Keuze aanbestedingsprocedure

Op deze aanbesteding is de Aanbestedingswet 2012 van toepassing. Omdat de zogenaamde Europese drempelbedragen voor decentrale overheden en leveringen en diensten (in 2024: € 221.000 excl. BTW) wordt overschreden en er geen wettelijke uitzonderingen van toepassing zijn dient een Europese aanbesteding gehouden te worden. Gekozen is om deze Opdracht Europees aan te besteden via een zogenaamde openbare aanbestedingsprocedure. Deze keuze is hoofdzakelijk gebaseerd op de aard en omvang van de opdracht, waarbij het beperken van transactiekosten voor de Aanbestedende dienst en de Inschrijvers en de behoefte van snelle mobilisatie na contractering de belangrijkste argumenten zijn geweest om te kiezen voor deze aanbestedingsprocedure.

Samenvoegen van Opdrachten en verdeling in percelen

Naar het oordeel van de Aanbestedende dienst is bij deze Opdracht niet sprake van het samenvoegen van Opdrachten.

1.4 Digitaal aanbesteden via TenderNed

De gehele aanbesteding verloopt digitaal via TenderNed. Dit betekent onder meer dat:

- a) Alle Aanbestedingsstukken kosteloos en digitaal ter beschikking worden gesteld via TenderNed.
- b) Het stellen van vragen plaatsvindt via de berichtenfunctie van TenderNed conform de in deze Aanbestedingsleidraad opgenomen planning en voorschriften.
- c) Inschrijvingen digitaal dienen te worden ingediend conform de in deze Aanbestedingsleidraad opgenomen planning en voorschriften.
- d) Ook alle verdere correspondentie vindt in beginsel plaats via de berichtenmodule van TenderNed.

Hierbij enkele tips met betrekking tot het gebruik van TenderNed:

- ✓ Om gebruik te kunnen maken van de functionaliteit van TenderNed is het noodzakelijk dat de onderneming juist geregistreerd is **en** binnen de organisatie-account voldoende personen een passend autorisatieniveau wordt toegekend, ook met het oog op vakantieperiodes, ziekte et cetera. Indien sprake is van een samenwerkingsverband is het raadzaam dat alle deelnemers hierin afzonderlijk geregistreerd zijn.
- ✓ Gebruikers van Nederlandse ondernemingen kunnen alleen inloggen op TenderNed via **eHerkenning**. Zonder eHerkenning kunnen Ondernemers niet deelnemen aan deze aanbesteding. Schaf daarom tijdig een persoonsgebonden eHerkenningmiddel met minimaal **betrouwbaarheidsniveau 2** aan en koppel dit aan het TenderNed-account. Dit kan enkele werkdagen duren, dus wacht hier niet mee.
- ✓ Alleen als een Ondernemer in TenderNed op de groene knop "Houd mij op de hoogte van deze aanbesteding" heeft gedrukt, ontvangt deze bepaalde automatische berichten die bijvoorbeeld attenderen op het feit dat Aanbestedingsstukken zijn toegevoegd door de Aanbestedende dienst. Het alleen downloaden van de Aanbestedingsstukken is hiervoor dus niet voldoende.
- ✓ Mede vanwege de beperkte bereikbaarheid van de helpdesk (tijdens kantooruren) wordt Ondernemers aangeraden tijdig te beginnen met de benodigde acties in TenderNed, in het bijzonder het stellen van vragen en het indienen van de Inschrijving.
- ✓ Ten tijde van het indienen van een Inschrijving dienen Ondernemers rekening te houden met het volgende: indien wordt gevraagd documenten te uploaden dienen deze geüpload te worden op de daarvoor bestemde plaats in TenderNed.
- ✓ Het beantwoorden van vragen en uploaden van documenten in TenderNed staat niet gelijk aan het indienen van een Inschrijving. **Het indienen van een inschrijving vereist een separate handeling die bevestigd moet worden met een SMS-code.**

Via www.TenderNed.nl/voor-ondernemingen/ondersteuning zijn tal van kennisbronnen te raadplegen. Indien Ondernemers technische problemen ervaren of vragen hebben over de werking van TenderNed, dan dient contact opgenomen te worden met de servicedesk van TenderNed zelf en niet met de Aanbestedende dienst. De

servicedesk is bereikbaar op werkdagen van 08.30 tot 17.00 uur via 0800-TenderNed (0800-8363376) of servicedesk@TenderNed.nl.

1.5 Contact tijdens de aanbestedingsprocedure

Tot op het moment van de definitieve gunning is Driek van Griensven, Inkoopadviseur voor Ondernemers het enige aanspreekpunt inzake deze aanbestedingsprocedure. Alle correspondentie vindt plaats via TenderNed. Mocht dit om technische redenen niet mogelijk of contact anderszins daadwerkelijk noodzakelijk zijn, dan kunnen Ondernemers contact opnemen via inkoop@provincie-utrecht.nl.

1.6 Planning (indicatief)

Binnen een aanbestedingsprocedure dienen Ondernemers op verschillende momenten tijdig acties te nemen. De Aanbestedende dienst streeft ernaar de volgende planning te realiseren. Zonder expliciet tegenbericht, in de vorm van een Nota van inlichtingen, dienen Ondernemers ervan hiervan uit te gaan.

Activiteit	Datum	Tijd (CET)
Publiceren aankondiging op TenderNed	2 februari 2024	
Voorlichtingsbijeenkomst	6 februari 2024	10:00- 14:00
Uiterste datum voor het stellen van vragen, 1^e ronde	13 februari 2024	14:00 uur
Publicatie Nota van inlichtingen, 1 ^e ronde	20 februari 2024	
Uiterste datum voor het stellen van vragen, 2 ^e ronde	23 februari 2024	
Publicatie Nota van inlichtingen, 2 ^e ronde	28 februari 2024	
Sluiting termijn voor het indienen van een Inschrijving	12 maart 2024	14:00 uur
Presentaties inschrijvingen	18-3 t/m 22-3-2024	
Mededeling Gunningsbeslissing, start bezwaartermijn	5 april 2024	
Einde bezwaartermijn	25 april 2024	
Ingangsdatum Overeenkomst	29 april 2024	

1.7 Voorlichtingsbijeenkomst

De Aanbestedende dienst wil Ondernemers zoveel mogelijk gelegenheid geven zich optimaal te informeren over de Opdracht en de aanbestedingsprocedure. Daarom maakt een voorlichtingsbijeenkomst onderdeel uit van deze aanbestedingsprocedure. Tijdens deze bijeenkomst zullen vragen worden beantwoord van belangstellende Ondernemers, die overwegen in te schrijven. Ondernemers hoeven dus nog niet definitief besloten te hebben om in te schrijven om bij de voorlichtingsbijeenkomst aanwezig te zijn. Bij de voorlichtingsbijeenkomst zullen naast de Provincie Utrecht ook van het onafhankelijk programma Verbouwstromen (<https://verbouwstromen.nu/>) aanwezig zijn. De voorlichtingsbijeenkomst heeft een openbaar karakter en heeft tot doel om belangstellende Ondernemers te informeren en te enthousiasmeren om in te schrijven.

De voorlichtingsbijeenkomst vindt plaats op het tijdstip als genoemd in de planning en zal een dagdeel duren. Het programma ziet er op hoofdlijnen als volgt uit:

- Welkom
- De landelijke opgave
- Achtergrond van het MCO-Programma & ruimte voor vragen over de achtergrond
- Inhoud van het MCO-Programma & ruimte voor vragen over de inhoud
- Inkoopproces en procedure & ruimte voor vragen over het proces en stukken
- Wrap-up van de inhoud en afronding

Belangstellende Ondernemers zijn van harte welkom in Congrescentrum Bar Beton, Pythagoraslaan 101 te Utrecht Rijnsweerd.

Om praktische redenen worden belangstellende Ondernemers vriendelijk verzocht zich uiterlijk 1 werkdag van tevoren aan te melden door een e-mail bericht te sturen naar het contactpunt van deze aanbesteding onder vermelding van 'Aanmelding bijeenkomst', de naam van de onderneming en de aanwezige personen. Er kunnen zich maximaal 2 personen per Onderneming aanmelden.

1.8 Leeswijzer

Het vervolg van deze Aanbestedingsleidraad bestaat uit vier hoofdstukken, een checklist en verschillende Bijlagen:

- Hoofdstuk 2 gaat in op het doel van de aanbesteding en de aard, omvang en duur van de Opdracht en de context waarbinnen deze plaats vindt.
- Hoofdstuk 3 beschrijft de aanbestedingsvoorschriften en het procedureverloop.
- Hoofdstuk 4 beschrijft de minimumeisen waaraan Ondernemers moeten voldoen om een Inschrijving in te kunnen dienen in termen van uitsluitingsgronden, financieel-economische draagkracht, technische en beroepsbekwaamheid en beroepsbevoegdheid.
- Hoofdstuk 5 beschrijft de eisen waaraan de Inschrijving moet voldoen, de gunningscriteria en wijze waarop de Inschrijvingen worden beoordeeld.

De volgende Bijlagen maken onlosmakelijk onderdeel uit van deze Aanbestedingsleidraad en zijn alle separaat toegevoegd:

1. Uniform Europees Aanbestedingsdocument
2. Samenwerkvisie en Programma van Eisen
3. Concept Dienstenovereenkomst
4. Herzieningsclausule
5. Checklist gunningscriteria kwaliteit
6. Algemene Inkoop voorwaarden Provincies 2022
7. Model gegevensuitwisselingsovereenkomst
8. Verklaring Russische betrokkenheid
9. Verslag marktconsultatie
10. Protocol Social Return provincie Utrecht
11. Gemeenschappelijk reglement klachtenafhandeling
12. De opgave in beeld: woningkenmerken per doelgroep
13. Toelichting bij scenario: wijziging aantal deelnemende gemeenten
14. Overzicht doelgroepen en subsidies per gemeente
15. Format Aangeboden effectiviteit in de klantreis
16. Format inschrijving
17. Voorbeeld Bibob-Vragenformulier overheidsopdrachten (31-03-2022)
18. Beleidsregel Wet Bibob provincie Utrecht 2021

Hoofdstuk 2 Over de Opdracht

Dit hoofdstuk omschrijft de Opdracht, de achtergrond van de aanbesteding, de doelstellingen die de Aanbestedende dienst nastreeft, de aard en omvang van de werkzaamheden en de belangrijkste kenmerken van de Overeenkomst op basis waarvan de Opdracht zal worden uitgevoerd.

2.1 Achtergrond MCO-Programma

Een aardgasvrije woningvoorraad in 2050

In het Klimaatakkoord is afgesproken dat alle woningen en gebouwen in 2050 van het aardgas zijn en duurzaam verwarmd worden. In het Klimaatakkoord is bovendien afgesproken dat anderhalf miljoen bestaande woningen in 2030 al verduurzaamd zijn. Een aanzienlijk deel van deze opgave betreft grondgebonden koopwoningen van Eigenaar-bewoners.

De Rijksoverheid stelt nu en gedurende de komende jaren diverse middelen beschikbaar aan gemeenten (SpUk Lokale Aanpak Isolatie, SpUk Aanpak Energiearmoede, CDOKE, etc.) om deze opgave te realiseren. Deze middelen kunnen ingezet worden voor bijvoorbeeld subsidie aan bewoners, begeleiding, marketing of verhoging van capaciteit binnen de lokale overheid. Elk van deze middelen kent specifieke kaders en doelstellingen. Gemeenten hebben de regierol gekregen in deze lokale warmtetransitie.

Het Meerjarige Collectieve Ontzorgingsprogramma (MCO-Programma) van deze uitvraag richt zich op het verduurzamen van grondgebonden koopwoningen van Eigenaar-bewoners in elf gemeenten in de Provincie Utrecht door de beschikbare middelen (nu en mogelijk in de toekomst) te combineren in één aanpak.

De Opdrachtgever

Provincie Utrecht is formeel Opdrachtgever naar de te contracteren Opdrachtnemer, namens de elf aan het MCO-Programma deelnemende gemeenten. Hieronder zijn de verschillende partijen in de samenwerking samengevat. Uitgebreidere informatie en context bij de samenwerking is te vinden in Bijlage 2. Samenwerkvisie en Programma van Eisen.

Provincie Utrecht: formeel Opdrachtgever

De provincie Utrecht is bekend als het hart van Nederland, centrum van verkeer, vervoer, bedrijvigheid en cultuur. Maar als provincie is het ook een veelzijdige organisatie met een politiek bestuur en ruim 700 ambtenaren die zich iedere dag inzetten voor een gezond milieu, een goed onderhouden wegennet, natuurbehoud, toereikende gezondheidszorg, een veelzijdig cultuuraanbod en een vitaal bedrijfsleven. De provincie vormt de bestuurlijke schakel tussen de rijksoverheid en de gemeenten in de provincie en heeft daarmee belangrijke taken op het gebied van coördinatie, planning en visie. Voor meer informatie over de provincie kunt u ook de provinciale website bezoeken: www.provincie-utrecht.nl.

Het Energie Diensten Centrum

Het MCO-programma is ontwikkeld in het kader van een bredere gemeente-overstijgende samenwerking onder de noemer van het Energie Diensten Centrum (EDC). Het EDC biedt gemeenten de mogelijkheid om efficiënter en effectiever te werken, waardoor zij met minder middelen betere resultaten kunnen behalen in de verduurzamingsopgave. Vanuit de provincie Utrecht zal het EDC op termijn de rol van formeel Opdrachtgever vervullen voor het MCO-programma, waardoor efficiënter en effectiever werken mogelijk wordt. Hiervoor zal een aparte programmaovereenkomst worden gesloten tussen de provincie Utrecht en de deelnemende gemeenten aan het MCO-programma.

Gemeentelijke deelname aan het MCO-programma

Meer informatie over de procedure en consequenties van deze potentiële uitbreiding is te vinden in Bijlage 4. 'Herzieningsclausule' en Bijlage 13 'Toelichting bij scenario – wijziging aantal deelnemende gemeenten'.

2.2 Aanleiding - De versnellingsopgave in de provincie Utrecht

Voor de provincie Utrecht betreft de verduurzamingsopgave van grondgebonden koopwoningen van Eigenaar-bewoners circa 215.000 woningen⁴. Dit betekent dat 110 woningen per werkdag verduurzaamd moeten worden. Dit tempo wordt nu niet gehaald. Het MCO-Programma signaleert twee belangrijke obstakels voor versnelling van verduurzaming, te weten:

- **Verduurzaming is onaantrekkelijk voor Eigenaar-bewoners en aanbieders:** Eigenaar-bewoners en aanbieders van verduurzamingsmaatregelen moeten willen, kunnen en gaan verduurzamen. Het proces en de producten moeten zo effectief en kwalitatief mogelijk gerealiseerd worden om de doelen te behalen binnen de korte tijd en beperkte capaciteit die er is om de klimaatdoelen te behalen. De praktijk laat zien dat dit niet vanzelf gaat. De processen zijn complex en tijdrovend en de urgentie en kwaliteit ontbreken te vaak.
- **Lokale overheden werken veelal projectmatig en lokaal:** Het projectmatig en lokaal inrichten van een verduurzamingsaanpak voor Eigenaar-bewoners en de eerdergenoemde budgetten vraagt veel tijd, kosten en capaciteit van gemeenten. Dit vormt bij veel gemeenten een obstakel om snel tot uitvoering te komen. Project gestuurd werken zorgt er bovendien voor dat er niet vanzelfsprekend geanticipeerd wordt op de lange termijn doelen of dat weinig wordt voortgebouwd op elders opgedane kennis en inzichten. Dit alles leidt tot lange doorlooptijden tot uitvoering, onvoldoende opbouw van expertise en verduurzamingsaanpakken die onvoldoende bijdragen aan de eerder geschetste verduurzamingsopgave.

Bovengenoemde obstakels, in combinatie met de eerder beschreven achtergrond, vormt de aanleiding voor het ontwikkelen en uitwerken van het MCO-Programma.

2.3 Doel, visie en uitgangspunten

Doel: Maximaliseren van verduurzamingsimpact

Het volgende doel staat centraal in het MCO-Programma:

Missie: Zoveel mogelijk verduurzamingsimpact realiseren bij grondgebonden woningen van eigenaar-bewoners binnen de beschikbare middelen, expertise, tijd en capaciteit.

Het MCO-programma richt zich dus binnen de vanuit de budgetten gestelde kaders niet op wat minimaal moet, maar op wat maximaal kan met oog op de lange termijn opgave. Dit betekent dat de kwaliteit van de verduurzamingsmaatregelen, het proces om te komen tot uitvoering en de daadwerkelijke uitvoering zelf hoog moet zijn en effectief moet plaatsvinden: hoge conversies en kwaliteit in relatie tot inspanning en een korte doorlooptijd. Daarom wordt er gekozen voor een aanpak waarbij gemak, creëren van momentum, minimaliseren van keuzemomenten en kwaliteit in de uitvoering naar de doelgroep centraal staan, zoals uitgewerkt in 2.4.

Visie en uitgangspunten

De provincie Utrecht en de elf deelnemende gemeenten zijn van mening dat dit doel het beste bereikt kan worden vanuit de volgende visie:

Visie: Een meerjarige gemeente-overstijgend programma dat uitgaat van een continu leer-verbeter en ontwikkelproces in gelijkwaardige samenwerking met Opdrachtnemer.

Deze visie vertaalt zich naar de volgende uitgangspunten, als antwoord op de eerdergenoemde missie om verduurzamingsimpact te maximaliseren en is verder uitgewerkt in 2.5 en Bijlage 2. Samenwerkvisie en Programma van Eisen:

- **Van eenmalige projecten naar een meerjarige aanpak:** De afzonderlijke gemeentelijke budgetten dragen bij aan één meerjarig MCO-Programma met bijbehorende aanpak en samenwerking met het oog op een aardgasvrije toekomst. Natuurlijk wordt hierbij wel rekening gehouden met de doelmatigheid, resultaatverplichting en lokale inpassing van de verschillende budgetten. Ook is er de mogelijkheid voor gemeenten om toekomstige budgetten wel of niet in te zetten voor het MCO-Programma en een verlenging van de looptijd.

⁴ Op basis van data uit het Hestia model van TNO - <https://www.tno.nl/nl/newsroom/insights/2023/06/hestia-woningvoorraad-in-beeld/>

- **Van lokaal naar gemeente-overstijgend samenwerken:** Het MCO-Programma maakt onderscheid tussen wat regionaal kan en wat lokaal moet. Door gemeente-overstijgend samen te werken in de aanpak wordt er sneller en meer geleerd, wordt beschikbare capaciteit optimaal ingezet en worden de beschikbare middelen effectief besteed. Denk hierbij aan de kansen op het gebied van marketingcommunicatie, back-officeactiviteiten, databeheer en contractmanagement.
- **Gelijkwaardige samenwerking tussen Opdrachtnemer en Opdrachtgever:** Voor het succes van het MCO-Programma zijn de betrokkenen van elkaar afhankelijk. Een passende houding in de samenwerking is hierin essentieel. De Opdrachtgever en gemeenten willen dan ook geen sturende en controlerende rol (hoeven) aannemen naar de Opdrachtnemer, maar gelijkwaardig(er) samenwerken. Dit valt of staat met wederzijds vertrouwen dat ieder werkt vanuit de missie van het MCO-programma. Dat iedereen aan de lat staat voor succes, waarbij risico's en voordelen gezamenlijk worden gedragen. En dat ieder binnen het MCO-Programma heldere eigen verantwoordelijkheden heeft en ruimte krijgt om daar invulling aan te geven vanuit eigen expertise.
- **Doorlopend leren, verbeteren en ontwikkelen:** Opedane kennis en inzichten uit de praktijk helpen om te komen tot een steeds effectieve en kwalitatievere verduurzamingsaanpak die aantrekkelijk is voor aanbieders en Eigenaar-bewoners. Denk hierbij aan het verhogen van kwaliteit en conversies in het proces en uitvoering, maar ook aan de nodige (door)ontwikkelingen van de aanpak en het aanbod.
- **Bouwen aan een basis voor de lange termijn:** Om doorlopend verduurzamingsimpact te verhogen, is er inzicht nodig in wat wel en niet werkt, in de huidige verduurzamingsstaat van de woningen en in de Eigenaar-bewoners. Deze inzichten vormen de basis voor kansrijke verduurzamingsaanpakken, nu en in de toekomst. Het MCO-Programma zorgt ervoor dat opgehaalde kennis en data beschikbaar komt voor de betrokken gemeenten om ook daar in andere of toekomstige aanpakken op voort te bouwen.
- **Gebruik maken van lokale synergievoordelen:** In de gemeenten spelen er in meer of mindere mate lokale verduurzamingsaanpakken in samenwerking met sociaal domein, energiecoöperaties, buurtinitiatieven of andere spelers. Om impact te maximaliseren en het lerend vermogen van het MCO-programma te verbreden, wordt ingezet op synergievoordelen van deze lokale context. Dit kan betrekking hebben op marketing, communicatie, ophalen van praktijklessen, wederzijdse doorverwijzing en het informeren van bewoners over het MCO-programma. Opdrachtgever en gemeenten brengen dit in beeld en zijn de schakel naar deze netwerken. Het MCO-Programma komt dus nadrukkelijk niet in de plaats van lokale projecten.

2.4 Aard van de Opdracht

Het MCO-programma richt zich op grondgebonden koopwoningen van Eigenaar-bewoners waar een of meerdere verduurzamingmaatregelen getroffen moeten worden om klaar te zijn voor een aardgasvrije toekomst, die daarbij geholpen willen worden volgens de 'Meerjarige Collectieve Ontzorgingsaanpak'.

Deze paragraaf beschrijft de inhoudelijke contouren van de beoogde aanpak, de rolverdeling in het proces en de kenmerken van de woningen doelgroepen in de aanpak. De eerdergenoemde missie, visie en uitgangspunten staan daarbij centraal. De vertaling van deze inhoudelijk contouren naar verplichtingen van Opdrachtgever en Opdrachtnemer zijn terug te vinden in 'Bijlage 2. Samenwerkvisie en Programma van Eisen.'

Inhoudelijke contouren van het MCO-Programma

Om te komen tot een verduurzaamde woning, doorlopen Eigenaar-bewoners grofweg de volgende stappen in het proces (hierna: klantreis):



Figuur 1 – Fasering klantreis woningverduurzaming

Verduurzamingsimpact maximaliseren, zoals het projectdoel stelt, betekent dat dit proces en de uitvoering van de maatregelen zo kwalitatief en effectief mogelijk plaats moeten vinden. Dat betekent: hoge conversies en kwaliteit in relatie tot inspanning en een korte doorlooptijd. Elke onzekerheid of vraag waar Eigenaar-bewoners tegenaan lopen in de klantreis, is een mogelijk afhaakmoment. Ook zijn er vele redenen om verduurzaming nog even uit te

stellen. Als hier niks op georganiseerd wordt, zullen bewoners afhaken en zal de benodigde versnelling onvoldoende gerealiseerd worden.

Daarom wordt er gekozen voor een aanpak waarbij het gemak, creëren van momentum, minimaliseren van keuzemomenten en kwaliteit in de uitvoering centraal staan. Dit krijgt vorm in meerdere acties waarin de Eigenaar-bewoner ontzorgd wordt van advies tot en met uitvoering van de verduurzaming. Natuurlijk staat het de Eigenaar-bewoner vrij om te kiezen voor een aanpak via het MCO-Programma, een lokale aanpak of om zelf aan de slag te gaan.

De volgende kernactiviteiten en rolverdeling zijn te onderscheiden in het MCO-Programma:

1. **Het activeren van Eigenaar-bewoners:** Om momentum te creëren wordt (meermaals) per jaar (een) actie(s) georganiseerd voor specifieke verduurzamingsmaatregelen en bijbehorende subsidies. De Opdrachtgever (met gemeenten) is verantwoordelijk voor de nodige marketing en communicatieactiviteiten om bewoners hierover te informeren en te activeren om deel te nemen. De Opdrachtnemer heeft hierin inspraak (zie ook: Bijlage 2. Samenwerkvisie en Programma van Eisen). De Opdrachtgever heeft daarvoor de in paragraaf 2.6 genoemde marketingbudgetten beschikbaar. Vanuit het uitgangspunt om gebruik te maken van lokale synergievoordelen (paragraaf 2.3) is de afstemming met en aansluiting op wat er lokaal speelt een belangrijk aandachtspunt.
2. **Het ontzorgen van Eigenaar-bewoners tot en met een kwalitatief verduurzaamde woning:** In de aan het MCO-Programma verbonden communicatie wordt exclusief doorverwezen naar de Opdrachtnemer. Deze is verantwoordelijk voor een kwalitatieve en effectieve begeleiding van Eigenaar-bewoners in het proces naar uitvoering van de verduurzamingsmaatregelen. Het uitgangspunt is dat Eigenaar-bewoners enkel hoeven te kiezen om deel te nemen aan de actie en zeker zijn van een goede kwaliteit, prijs en uitvoering van de aangeboden verduurzamingsmaatregelen. De Opdrachtnemer biedt Eigenaar-bewoners onafhankelijk, toekomstbestendig advies en begeleiding bij het aanvragen van (lokale en nationale) subsidies en eventuele financiering. Ook neemt de Opdrachtnemer verantwoordelijkheid in een kwalitatieve uitvoering van verduurzamingsmaatregelen. Verduurzamingsmaatregelen betreffen alle ingrepen die de woningen aardgasvrij-ready maken, binnen de kaders van de ISDE en SpUk Lokale aanpak⁵. De Opdrachtnemer selecteert hiervoor (lokale) uitvoerders op onder andere marktconformiteit en kwaliteit. De specifieke maatregelen per actie en algehele aanpak, worden na gunning in samenspraak met de Opdrachtnemer bepaald. Opdrachtnemer heeft voor bovengenoemd het in 2.6 beschreven vaste Programmabudget beschikbaar en kan (afhankelijk van de doelgroep) omzet behalen uit de uitvoering van de dienst of maatregelen (par x).
3. **Gezamenlijk leren, verbeteren en ontwikkelen:** Doorlopend leren, verbeteren en ontwikkelen om verduurzamingsimpact te maximaliseren is een belangrijke pijler van het MCO-Programma. De Opdrachtnemer (met input vanuit Opdrachtgever) zorgt ervoor dat er doorlopend inzicht verkregen wordt in de woningen en de doelgroepen om de propositie optimaal aan te laten sluiten (data wordt geactualiseerd), zoals beschreven in de Samenwerkvisie en Programma van Eisen (bijlage 2). Hiervoor is het vaste programmabudget beschikbaar (2.6). De Opdrachtnemer krijgt de gelegenheid om de propositie te verbeteren, als het gaat om effectiviteit en kwaliteit van de dienstverlening, het aanbod en de uitvoering van verduurzamingsmaatregelen op basis van opgedane inzichten. Denk hierbij aan het optimaliseren van de communicatiestrategie, het verhogen van de kwaliteit in de uitvoering, maar ook het toevoegen van aanvullend aanbod (bijvoorbeeld: doe-het-zelf biobased dakisolatiepakketten). Ook is er ruimte om bewust te experimenteren op basis van gerichte onderzoeksvragen. Hiervoor is ontwikkelbudget beschikbaar, zoals beschreven in paragraaf 2.6.
4. **Ontzorging van gemeenten in verantwoording en uitvoering lokale subsidies:** Afhankelijk van de doelgroep (zie volgende paragraaf en Bijlage 14. Overzicht doelgroepen en subsidies) ontvangen Eigenaar-bewoners al dan niet lokale subsidies voor verduurzamingsmaatregelen. De uitvoering, verwerking en verantwoording van deze subsidies ligt bij de Opdrachtnemer. De voorbereidingen, opdat Opdrachtnemer dit kan uitvoeren, is de verantwoordelijkheid van de Opdrachtgever (zie ook: Bijlage 2. Samenwerkvisie en Programma van Eisen). Het uitgangspunt bij de subsidies is dat Eigenaar-bewoners geen geld hoeven voor te schieten en er minimale administratieve lasten zijn: subsidies moeten een stimulans zijn en niet een drempel. Voor de uitvoering en verwerking van subsidies is een vast programmabudget gereserveerd, zoals beschreven in paragraaf 2.6.

Bovenstaand krijgt vorm binnen de in deze Aanbestedingsleidraad gestelde kaders en aangewezen doelgroepen. De Exacte verantwoordelijkheden voor Opdrachtnemer en Opdrachtgever in de klantreis en voor specifieke doelgroepen zijn terug te vinden in Bijlage 2. Samenwerkvisie en Programma van Eisen.

⁵ <https://www.rvo.nl/subsidies-financiering/spuk-lokale-aanpak-isolatie>

2.4 Opgave in beeld: doelgroepen, subsidies en woningvoorraad

Deze paragraaf biedt een zo volledig mogelijk overzicht van het totaal van:

- Doelgroepen waar het MCO-Programma zich op richt;
- Subsidies per doelgroep waar het MCO-Programma zich op richt;
- Kenmerken van de woningvoorraad waar het MCO-Programma zich op richt.

Bij de interpretatie van deze paragraaf dient in ogenschouw genomen te worden dat dit gebaseerd is op de voorhanden zijnde data van aangesloten gemeenten en openbare bronnen. Data komt nooit volledig overeen met de praktijk. De praktijk zal dus afwijken. Ook hebben gemeente binnen het MCO-programma de ruimte om subsidiekaders en -budgetten bij te stellen op basis van voortschrijdend inzicht in de praktijk en dat niet de volledige omvang van alle doelgroepen gelijktijdig benaderd hoeft te worden en dat afhankelijk is van de marketingcommunicatiestrategie, zoals beschreven in de voorgaande paragraaf.

Doelgroepen

De doelgroep van deze opdracht zijn Eigenaar-bewoners van grondgebonden koopwoningen, waar nog een of meerdere verduurzamingsmaatregelen binnen de kaders van de SpUk LAI⁶ getroffen moeten worden, die via de 'Meerjarige Collectieve Ontzorgingsaanpak' willen verduurzamen. Het MCO-Programma onderscheidt drie doelgroepen:

1. **Doelgroep 1 – Eigenaar-bewoners die gemiddeld een (bijna) gratis verduurzamingsmaatregel aangeboden krijgen:** Deze doelgroep omvat veelal Eigenaar-bewoners met een laag inkomen. Deze doelgroep moet volledig ontzorgd worden en er dient een slimme combinatie gemaakt te worden van landelijke subsidies en lokale subsidies om zoveel mogelijk te kunnen doen, zonder dat deze doelgroep (lokale) subsidies moet voorschieten. Het doel in de aanpak is dat er in deze doelgroep een hoge conversie van ten minste 40% naar uitvoering gerealiseerd wordt. De doelgroep is vaak lastig te bereiken, omdat er andere prioriteiten spelen, terwijl juist voor deze groep de verduurzaming een (mede)oplossing kan bieden. Dit zal dus vragen om hoge inspanning van de Opdrachtnemer (ontzorging) en Opdrachtgever (marketingcommunicatie). Subsidiebudgetten voor deze doelgroep zijn ruim geraamd, opdat de subsidiepot niet leeg kan raken. Het resterende budget kan daarna ingezet worden voor andere doelgroepen.
2. **Doelgroep 2 – Eigenaar-bewoners die in aanmerking komen voor een financiële bijdrage voor verduurzaming:** Afhankelijk van de subsidiekaders per gemeente, zijn dit veelal bewoners met een woning met een WOZ-waarde onder het gemiddelde of onder de NHG-grens en een lage(re) energetische kwaliteit (over het algemeen woningen die vallen binnen de kaders van de SpUk LAI). Deze doelgroep woont in woningen waarbij het wenselijk is dat deze energetisch verbeterd worden door de lagere woningwaarde en hogere woonlasten. Deze doelgroep krijgt een financiële bijdrage voor verduurzaming die niet volledig dekkend is. Het doel is de conversie naar uitvoering te verhogen en juist dit deel van de woningvoorraad een impuls te geven. De marktpartijen geven aan het moeilijk te vinden een inschatting te geven van het effect van een klein subsidiebedrag op de conversie naar uitvoering, omdat er nog nauwelijks praktijkervaring is. De markt schat de conversie per actie in op 5-12,5% naar uitvoering. De subsidieregeling is een 'op-is-op-regeling', geraamd op conversiebandbreedtes uit de marktconsultatie (Bijlage 9. Verslag marktconsultatie), geraamd als som van meerdere acties gedurende de looptijd van de Opdracht. De voorspelling is dat deze doelgroep iets meer inspanning vraagt dan doelgroep 3, door onder andere de verwerking van de subsidie, maar verder vergelijkbaar is met de bredere doelgroep 3 maar wel met een hogere conversie naar uitvoering;
3. **Doelgroep 3 – Eigenaar-bewoners van grondgebonden koopwoningen:** Dit zijn alle Eigenaar-bewoners van grondgebonden koopwoningen waar nog een of meerdere verduurzamingsmaatregelen getroffen kunnen worden binnen de kaders van de SpUk LAI en die niet of niet meer (omdat de subsidiepot leeg is) in aanmerking komen voor een subsidie. Deze doelgroep profiteert van het gemak van de aanpak, waarin zij enkel hoeven te kiezen om deel te nemen aan de actie en zeker zijn van begeleiding, spijtvrije maatregelen en een kwalitatieve uitvoering. De markt schat de conversie van bereik naar uitvoering per actie tussen de 2-5%. Voor de gehele looptijd van de Opdracht is deze geschat op 8%, als optelsom van meerdere acties.

De exacte definities (en daarmee subsidiekaders) per doelgroep kunnen verschillen per gemeente, met uitzondering van doelgroep 3. De definities, omvang en raming voor aantal uitvoeringen per doelgroep per

⁶ <https://www.rvo.nl/subsidies-financiering/spuk-lokale-aanpak-isolatie>

gemeente zijn terug te vinden in 'Bijlage 14. Overzicht doelgroepen en subsidies per gemeente.' De geschatte omvang van de opgave per doelgroep op basis van de tien gemeenten is weergegeven in onderstaande tabel.

Doelgroep 1	803
Doelgroep 2	23.864
Doelgroep 3	42.666
Totalen	67.333

Figuur 2 – Geschatte omvang doelgroepen

Het is mogelijk dat op een later tijdstip nog andere Utrechtse gemeenten aanhaken bij het MCO-Programma. Dit scenario is nader uitgewerkt in 'Bijlage 4. Herzieningsclausule' en 'Bijlage 13. Toelichting bij scenario – wijziging aantal deelnemende gemeenten.'

Subsidies per doelgroep

Afhankelijk van de doelgroep ontvangen Eigenaar-bewoners de maatregel gratis, met korting of moeten zij deze zelf bekostigen. Natuurlijk wordt er altijd optimaal gebruik gemaakt van beschikbare landelijke subsidies. Subsidiebedragen en vereisten verschillen per gemeente en zijn (mede) afhankelijk van lokale budgetten. Wel is het streven om het proces van aanvraag tot en met beschikking en uitkering zo uniform mogelijk in te richten, zodat de Opdrachtnemer de subsidies overal volgens hetzelfde proces kan uitvoeren (zie ook: Bijlage 2. Samenwerkvisie en Programma van Eisen). Ook kunnen de bedragen in de tijd veranderen door aanvullende budgetten of bijgestelde kaders. Dit hoeft niet te leiden tot een wijziging van de Opdracht, mits de dienstverlening hetzelfde blijft (zie ook: Bijlage 4. Herzieningsclausule). De bewoner komt in aanmerking voor de subsidie als de bewoner voldoet aan de in de subsidie gestelde kaders. Onderstaande tabel toont een samenvatting van de bandbreedtes van subsidies en bijbehorende kaders. 'Bijlage 14. Overzicht doelgroepen en subsidies per gemeente' toont het gedetailleerde overzicht van de subsidiekaders en budgetten per gemeente per doelgroep.

Doelgroep	Bandbreedte subsidie (gemiddeld)
1. Minima: Eigenaar-bewoners van grondgebonden koopwoningen met een laag inkomen en een woning met lage(re) energetische kwaliteit en/of lage WOZ-waarde.	€3.000-€8.974*
2. Midden-doelgroep: Eigenaar-bewoners van grondgebonden koopwoningen met een lage(re) energetische kwaliteit en lage WOZ-waarde.	€750 - €1.500,- **
3. Brede doelgroep: Eigenaar-bewoners van grondgebonden koopwoningen waar ten minste één verduurzamingsmaatregel getroffen moet worden.	€0,-

*Dit bedrag uit zich in een of meerdere gratis maatregelen voor bewoners en heeft een maximum tot de kosten van de maatregel(en), na aftrek ISDE-subsidie.

** Dit bedrag uit zich als bijdrage voor specifieke maatregelen en dit kan ook gaan om twee losse kortingsvouchers.

Figuur 3 – Subsidiekaders per doelgroep

Kenmerken van de woningvoorraad

'Bijlage 12. Woningkenmerken in beeld: opgave per doelgroep' biedt een overzicht van de woningkenmerken van de verschillende doelgroepen, per gemeente en voor het totaal van de verduurzamingsopgave van het MCO-Programma. Deze analyse is tot stand gekomen aan de hand van het Hestiamodel van TNO⁷ in combinatie met data vanuit Provincie Utrecht en de aangesloten gemeenten. Het doel is om een eerste beeld te geven van de opgave, waaronder de verdeling van woningtypologie, inschatting van huidige verduurzamingsstaat en oppervlaktes per bouwdeel. Data komt nooit 100% overeen met de praktijk. Het doel is dan ook om aan de hand van deze bijlage zo goed mogelijk een startpunt te kunnen bepalen voor het MCO-Programma en om een beeld te krijgen bij de totale omvang van de opgave en niet om dit als waarheid aan te nemen. Met het MCO-Programma

⁷ <https://www.tno.nl/nl/newsroom/insights/2023/06/hestia-woningvoorraad-in-beeld/>

wordt deze data op basis van de praktijk doorlopend geactualiseerd, zoals beschreven in Bijlage 2: 'Samenwerkvisie en Programma van Eisen'.

2.5 Samenwerken, leren en ontwikkelen

Deze paragraaf beschrijft de contouren van de samenwerking, vanuit de vier genoemde onderdelen aansluitend op de missie en visie van het MCO-Programma. De uitgebreide samenwerkvisie en de vertaling naar verantwoordelijkheden en verplichtingen voor Opdrachtnemer en Opdrachtgever zijn uitgewerkt in Bijlage 2. Samenwerkvisie en Programma van Eisen.

Meerjarige (1) gemeente-overstijgende samenwerking (2) in een continu leer-en ontwikkelproces (3) in gelijkwaardige samenwerking met de Opdrachtnemer (4):

1. Meerjarige samenwerking:

De samenwerking start met vier jaar om te ervaren of en in hoeverre de gekozen samenwerking en aanpak past bij de missie en visie. Echter is het doel met het MCO-Programma om een basis neer te zetten voor een lange termijn programma (naast andere projecten en programma's), zodat er de komende jaren gericht gewerkt kan worden aan het verduurzamen van de woningvoorraad van de beschreven doelgroep. Eén verduurzamingsaanpak in een leer- en verbeterproces, waarbij doorlopend inzicht verkregen wordt in bewoners en woningen. Deze Opdracht anticipeert daarop met de mogelijkheid dat er aanvullende budgetten en/of gemeenten toegevoegd kunnen worden, waarmee (afhankelijk van het scenario) de looptijd verlengd kan worden (zie ook: Bijlage 4. Herzieningsclausule).

2. Gemeente-overstijgende samenwerking:

Centraal in de samenwerking staat: wat kan regionaal en wat moet echt lokaal? Bij regionale samenwerking wordt al snel gedacht dat het vooral tijd kost. In deze samenwerking staat effectiviteit centraal. Beschikbare capaciteit en expertise van alle betrokkenen moet optimaal benut worden, willen we de nodige versnelling behalen en de meerwaarde benutten. Zo coördineert Provincie Utrecht de algehele samenwerking en zijn er werkgroepen gevormd van enkele gemeenten die onderwerpen uitwerken namens de groep. Dit betreft thema's zoals marketingcommunicatie, lokale subsidies, data en lokale initiatieven. Ook naar de Opdrachtnemer wordt die effectiviteit in de samenwerking zoveel mogelijk voortgezet. Daarom is de Opdrachtgever het eerste aanspreekpunt, wordt in vooraf geplande, strak georganiseerde gezamenlijke sessies aan de inhoud gewerkt, is er nagedacht over besluitvorming en worden alleen lokale onderwerpen (subsidies, operationele zaken, etc.) direct met gemeenten afgestemd.

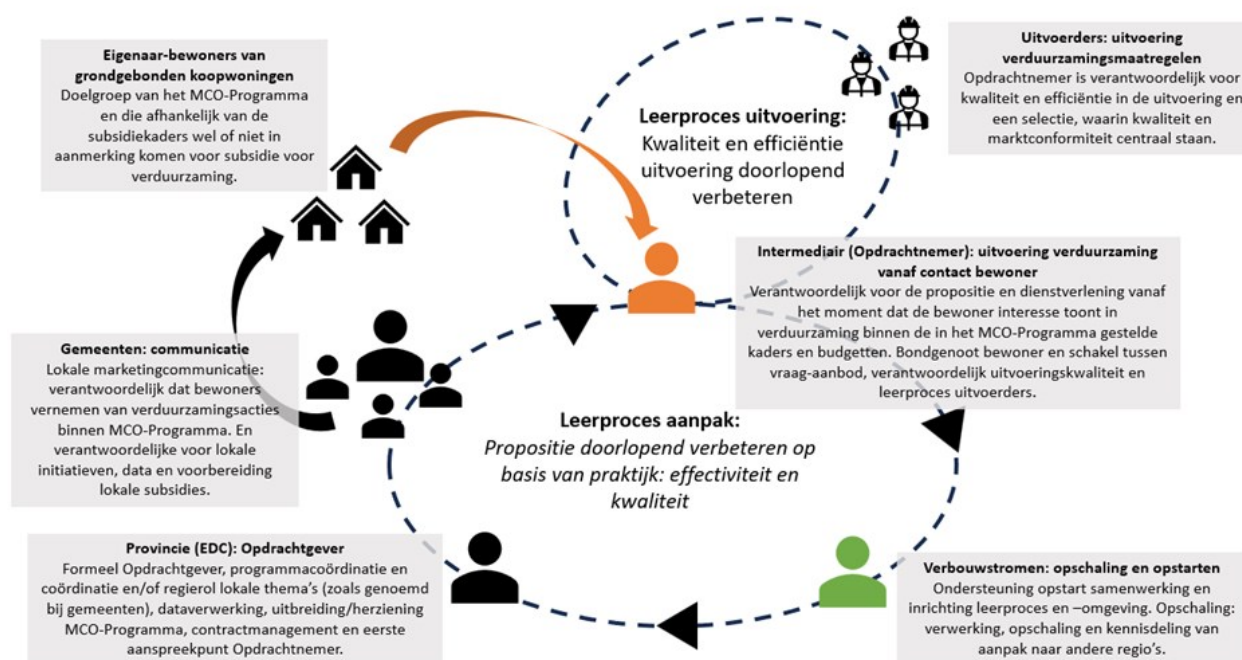
3. Continu leer-, verbeter- en ontwikkelproces:

De aanpak kijkt verder dan alleen het realiseren van de doelen die verbonden zijn aan de lokale budgetten, zoals de SpUk LAI en de SpUk Energiearmoede. De aanpak moet een basis leggen voor een continuering van de ontwikkeling op lange termijn om verduurzamingsimpact van het MCO-Programma (en andere projecten of programma's) te vergroten. Continu leren en verbeteren staat ook centraal. Zo worden woningdata en proposities verbeterd op basis van in de praktijk opgedane bevindingen. De wens is bijvoorbeeld om op te halen waarom bewoners niet deelnemen en welke maatregelen er nog niet getroffen zijn, om een volgende actie daarop aan te laten sluiten.

Leerprocessen

De aanpak onderscheidt twee leerprocessen (zie onderstaand figuur 2):

- Leerproces van de aanpak: dit leerproces heeft als doel om de algehele effectiviteit en kwaliteit van de aanpak (van marketingcommunicatie tot en met oplevering van de verduurzaamde woning) te verbeteren op basis van opgedane inzichten uit, onder andere, de praktijk. Dit omvat optimalisatie, verbetering, maar ook (door)ontwikkeling van marketing, communicatie, proces en verduurzamingsaanbod. Zowel Opdrachtnemer, als Opdrachtgever en gemeenten hebben een eigen rol en verantwoordelijkheid in dit leerproces.
- Leerproces uitvoering: dit leerproces richt zich specifiek op de kwaliteit en effectiviteit van de uitvoering van verduurzamingsmaatregelen door aanbieders van de producten. Dit is bepalend voor de effectiviteit en kwaliteit van de algehele aanpak. De Opdrachtnemer is verantwoordelijk voor dit leerproces.



Figuur 4 - Schema rollen en verantwoordelijkheden

4. Gelijkaardige samenwerking:

Alle betrokkenen houden elkaar scherp vanuit de impact-doelstelling van de aanpak: niet het advies is het beoogd resultaat, maar de verduurzaamde woning. Alle betrokkenen moeten belang hebben bij het verhogen van effectiviteit en kwaliteit van de aanpak om maximale impact te behalen: pijn én succes worden dus door iedereen gedragen. Gelijkaardigheid uit zich ook in wederzijdse afhankelijkheid. Het succes valt of staat met de inspanning van Opdrachtgever, Opdrachtnemer en gemeenten vanuit transparantie en wederzijds vertrouwen. Dat betekent dat naast de Opdrachtnemer, ook Opdrachtgever bepaalde verantwoordelijkheden en inspanningsverplichtingen heeft waar de Opdrachtnemer scherp op mag zijn. De Opdrachtnemer zal op zijn beurt zijn meerwaarde in de keten (als schakel tussen eigenaar-bewoner en aanbieders van verduurzamingsmaatregelen) moeten concretiseren. Deze gelijkwaardigheid klinkt door in alle elementen van het MCO-Programma: de opbouw van de budgetten (2.6), het beoogde leer-, verbeter- en ontwikkelproces en de samenwerking en programma van eisen (Bijlage 2).

2.6 Omvang van de Opdracht

De uitgangspunten, aard en samenwerking van de Opdracht zijn vertaald naar de opbouw van budgetten en algehele opdrachtwaarde. Samengevat omvat de Opdracht de volgende potentiële waarde voor de Opdrachtnemer gedurende de looptijd, per onderdeel nader toegelicht in de hierop volgende sub-paragrafen:

- Een vaste overheidsbijdrage in de vorm van een Programmabudget van totaal **€520.000 euro EXCL BTW** voor de algehele dienstverlening en samenwerking, jaarlijks uitgekeerd (2.6.1);
- Een variabele overheidsbijdrage in de vorm van leer-, verbeter- en ontwikkelbudget voor verbetering en doorontwikkeling van de propositie van totaal **€345.000,- EXCL BTW** waar de Opdrachtnemer met verbetervoorstellen aanspraak op kan maken (2.6.1);
- De exclusiviteit om als ontzorgingspartner naar de doelgroepen opgenomen te worden in de aan het MCO-Programma verbonden⁸ marketingcommunicatieactiviteiten zonder daar zelf kosten voor te dragen, waarvoor totaal **€440.000,- euro** budget opgenomen is (2.6.2);
- De exclusiviteit voor de Opdrachtnemer om de in het MCO-Programma opgenomen subsidies aan de verschillende doelgroepen (Bijlage 14. Overzicht doelgroepen en subsidies per gemeenten) uit te voeren en te verwerken, wat

⁸ Naast het MCO-Programma kunnen andere projecten of aanpakken (wijkacties, inkoopacties van lokale initiatieven) bestaan of opgezet worden. De exclusiviteit voor de Opdrachtnemer geldt alléén voor het MCO-Programma.

potentieel leidt tot een hogere conversie naar uitvoering en daaraan potentieel gerelateerde omzet uit de uitvoering van verduurzamingsmaatregelen⁹;

- De vrijheid om omzet te behalen uit dienstverlening en uitvoering van verduurzamingsmaatregelen vanuit bovengenoemde exclusiviteit, binnen de kaders van het Programma van Eisen (Bijlage 2), geraamd op een potentiële waarde van **€4.236.524,- euro EXCL BTW** (2.6.3).

Raming Opdrachtwaarde			2024	2025	2026	2027 & 2028	totaal Opdracht	
1) Overheidsbijdrage	<i>vast of variabel bedrag per jaar</i>	<i>ontvanger</i>						
a) Programmabudget	vast	Opdrachtnemer	€ 200.000	€ 150.000	€ 100.000	€ 70.000	€ 520.000	
b) Leer-, verbeter- en ontwikkelbudget	variabel	Opdrachtnemer op basis van verbetervoorstel	€ 103.500	€ 103.500	€ 103.500	€ 34.500	€ 345.000	
Totaal maximale Overheidsbijdrage			€ 303.500	€ 253.500	€ 203.500	€ 104.500	€ 865.000	
2) Marketingcommunicatiebudget	variabel	Opdrachtgever, derden, gemeenten en/of Opdrachtnemer, afhankelijk van strategie	€ 132.000	€ 132.000	€ 132.000	€ 44.000	€ 440.000	
Totaal maximale Overheidsbijdrage			€ 132.000	€ 132.000	€ 132.000	€ 44.000	€ 440.000	
3) Raming omzet uit uitvoering verduurzaming	<i>aantal uitvoeringen</i>	<i>investering per woning door bewoner (gemiddeld excl BTW)</i>	<i>raming omzet € per woning</i>	2024	2025	2026	2027	totaal Opdracht
a) Potentiële omzet uit uitvoeringen doelgroep 1	482	€ 3.792	€ 379	€ 54.806	€ 54.806	€ 54.806	€ 18.269	€ 182.686
b) Potentiële omzet uit uitvoeringen doelgroep 2	4000	€ 4.711	€ 471	€ 565.353	€ 565.353	€ 565.353	€ 188.451	€ 1.884.511
c) Potentiële omzet uit uitvoeringen doelgroep 3	4605	€ 4.711	€ 471	€ 650.798	€ 650.798	€ 650.798	€ 216.933	€ 2.169.327
Totaal raming omzet uit uitvoering			9087	€ 1.270.957	€ 1.270.957	€ 1.270.957	€ 423.652	€ 4.236.524
Totale raming opdrachtwaarde tijdens Opdracht				€ 1.706.457	€ 1.656.457	€ 1.606.457	€ 572.152	€ 5.541.524

Figuur 5 – Raming totale Opdrachtwaarde per jaar. De exacte budgetten per jaar, hangen samen met het type budget en de voortgang van het MCO-Programma.

Het staat gemeenten vrij om de subsidieregeling (kaders en bedragen per huishouden) en hoogte van het totale subsidiebedrag gedurende de Opdracht aan te passen op basis van voortschrijdend inzicht uit de praktijk, mits dit geen invloed heeft op de aard van de Opdracht en dit in goed overleg met Opdrachtnemer plaatsvindt (zie ook Bijlage 2. Samenwerkvisie en Programma van Eisen). *Voorbeeld: na een jaar blijkt dat de subsidiepot voor doelgroep 1 niet op zal gaan. Om de benodigde aantallen te behalen wordt het resterende bedrag overgeheveld naar de subsidiepot voor doelgroep 2. De aard van de dienstverlening blijft voor de Opdrachtnemer gelijk.*

Tot slot streeft het MCO-Programma naar een meerjarige samenwerking. De Opdracht biedt dan ook de mogelijkheid tot uitbreiding van de omvang én looptijd, zoals omschreven in 'Bijlage 4. Herzieningsclausule.'

2.6.1 Overheidsbijdrage

De overheidsbijdrage betreft het totaal aan middelen dat de (lokale) overheden beschikbaar stellen voor het inrichten, voorbereiden en (door)ontwikkelen van het in deze Opdracht beschreven MCO-Programma. Afhankelijk van het soort budget (zie hieronder) komen deze middelen direct beschikbaar voor Opdrachtnemer of na goedkeuring van een verbetervoorstel. De totale overheidsbijdrage gedurende de looptijd van de Opdracht betreft **maximaal €865.000,- EURO tot en met 2028**. De overheidsbijdrage bestaat uit twee soorten budgetten:

- **Programmabudget (vast):** Gelijkwaardig samenwerken in een leerproces is een belangrijke pijler in het MCO-Programma (zie paragraaf 2.5). Om een kwalitatieve basis voor de dienstverlening, samenwerking en het leerproces te realiseren ontvangt de Opdrachtnemer jaarlijks een vast bedrag voor het MCO-Programma. Dit budget is bedoeld voor alle (voorbereidende) activiteiten die nodig zijn om het MCO-programma uit te voeren en te monitoren, zoals uiteengezet in het Programma van Eisen (Bijlage 2. Samenwerkvisie en Programma van Eisen). Denk hierbij aan samenwerking, voorbereiding en uitvoering van de activiteiten aan bewoners, inrichting van het leerproces, monitoring, inrichting en uitvoering lokale subsidies en operationele afstemming. Dit budget staat vast en wordt in vier termijnen uitgekeerd aan de Opdrachtnemer, zoals beschreven in Figuur 5. Het totale budget, zoals op dit moment voorzien, omvat **€520.000,- EURO EXCLUSIEF BTW tot en met 2028**.
- **Leer-, verbeter- en ontwikkelbudget (variabel):** Het maximaliseren van verduurzamingsimpact door de kwaliteit en effectiviteit aanpak doorlopend te verbeteren staat centraal in het MCO-Programma. Daarom kan de Opdrachtnemer, aanvullend op het bovengenoemde Programmabudget, aanspraak maken op een bijdrage voor

⁹ Naast het MCO-Programma kunnen andere subsidietrajecten opgezet worden. De exclusiviteit van de Opdrachtnemer geldt alléén voor de voor het MCO-Programma opgenomen subsidiebudgetten.

leren, verbeteren en/of het (door-)ontwikkelen van de aanpak. De Opdrachtnemer kan hierop aanspraak maken met een leer-, verbeter of ontwikkelvoorstel, zoals beschreven in het Programma van Eisen in Bijlage 2. Dit budget kan bijvoorbeeld ingezet worden voor het uitbreiden van het aanbod of diensten aan bewoners of het verhogen van de kwaliteit in de uitvoering. Hier ligt een verbetervoorstel van de Opdrachtnemer aan ten grondslag, inclusief kostenraming. Na goedkeuring van het verbetervoorstel door Opdrachtgever, Opdrachtnemer en gemeenten, wordt het budget conform verbetervoorstel ingezet (zie: Bijlage 2). Het totaal beschikbare budget, zoals op dit moment voorzien, betreft **€345.000,- EURO EXCLUSIEF BTW tot en met 2028**.

2.6.2 Marketingcommunicatiebudget (variabel)

Opdrachtgever (in samenwerking met gemeenten) is verantwoordelijk voor de marketingcommunicatie (zoals beschreven in Bijlage 2. Samenwerkvisie en Programma van Eisen) en daarmee beheerder van het budget voor de marketingcommunicatie van het MCO-Programma. Hiervoor is een budget opgenomen dat deels gemeente-overstijgend en deels lokaal wordt ingezet op basis van de opgetelde marketingcommunicatiestrategie. Het budget wordt enkel ingezet voor de aan het MCO-Programma verbonden marketingcommunicatieactiviteiten en bijbehorende middelen. De Opdrachtnemer krijgt exclusiviteit om als ontzorgingspartner naar de doelgroepen opgenomen te worden in de aan het MCO-Programma verbonden³⁰ marketingcommunicatieactiviteiten zonder daar zelf kosten voor te dragen. De Opdrachtnemer heeft wel inspraak in de aanpak (Bijlage 2. Samenwerkvisie en Programma van Eisen). Ook kan de Opdrachtgever ervoor kiezen de Opdrachtnemer specifieke onderdelen van de marketingcommunicatieaanpak uit te laten voeren, zoals beschreven (Bijlage 2). Denk hierbij aan presentaties tijdens bewonersavonden of het informeren van lokale initiatieven over de aanpak. In dat geval wordt de Opdrachtnemer naar rato vergoed voor de kosten uit dit budget. Het meedenken in de marketingcommunicatiestrategie zelf, is onderdeel van de basisinspanning en wordt bekostigd uit het programmabudget (2.6.1). Het totaal beschikbare budget voor marketingcommunicatie, zoals op dit moment voorzien, betreft **€440.000,- EURO tot en met 2028**. Of dit inclusief of exclusief BTW is, wordt door de Provincie Utrecht na verdere uitwerking van de plannen bepaald, en is afhankelijk of de betreffende activiteit voldoet aan de vereisten zoals gesteld in Artikel 4 – Wet op het BTW compensatiefonds.

2.6.3 Omzet uit uitvoering van verduurzaming (raming)

Het MCO-Programma biedt de Opdrachtnemer de vrijheid om omzet te behalen uit de uitvoering van het MCO-programma, binnen de in het Programma van Eisen gestelde kaders, onder de voorwaarde van borging van marktconformiteit van prijzen (Bijlage 2). De potentiële omzet uit uitvoering van het MCO-Programma betreft omzet exclusief BTW die de Opdrachtnemer kan maken uit dienstverlening aan bewoners en/of uitvoering van de betreffende verduurzamingsmaatregelen. Denk hierbij omzet die gemaakt wordt uit betaalde adviezen, aanvragen van landelijk subsidies of via (kick-back) fee over de verduurzamingsomzet. Dit onderdeel van de Opdrachtwarde is nadrukkelijk een raming, gebaseerd op de marktconsultatie (Bijlage 9 'Verslag marktconsultatie') en openbare gegevens³¹. Hierbij is als uitgangspunt genomen dat de Opdrachtnemer gemiddeld 10% omzet behaalt over de investering van de bewoner in verduurzamingsmaatregelen om nog steeds marktconforme prijzen te kunnen hanteren. De daadwerkelijke waarde uit dit onderdeel voor de Opdrachtnemer hangt volledig samen met de dynamiek in de markt (conversies in de klantreis worden veelal bepaald door politieke context en energieprijzen) en of en in welke mate de Opdrachtnemer omzet behaalt uit de uitvoering van het MCO-programma. De totale potentiële omzet uit uitvoering van verduurzamingsmaatregelen is geraamd op **€4.236.524,- euro EXCL BTW**. De potentiële omzet uit uitvoering onderscheidt drie onderdelen:

- **Potentiële omzet uit uitvoeringen doelgroep 1 (subsidiedoelgroep):** Doelgroep 1, zoals beschreven in 2.4, ontvangt de meeste subsidie per adres, waarmee ten minste één gratis verduurzamingsmaatregel getroffen kan worden. De hoogte en voorwaarden van de gemiddelde subsidie verschilt per gemeenten ('Bijlage 14. Overzicht doelgroepen en subsidies per gemeente' biedt een tabel waarin de bedragen per gemeente per doelgroep uiteengezet zijn) en kan in de tijd nog aangepast worden op basis van nieuwe inzichten of budgetten. Voor alle gemeenten is de hoogte van de subsidiepot dusdanig begroot dat 60% van deze doelgroep gebruik kan maken van de subsidie. Voor de raming is als uitgangspunt genomen dat deze doelgroep alleen tot uitvoering zal overgaan met de subsidie en het uitvoeringsbedrag niet hoger zal zijn dan de subsidie. Dat betekent dat er maximaal circa 482 huishoudens gebruik

³⁰ Naast het MCO-Programma kunnen andere projecten of aanpakken (wijkacties, inkoopacties van lokale initiatieven) bestaan of opgezet worden. De exclusiviteit voor de Opdrachtnemer geldt alléén voor het MCO-Programma.

³¹ https://tki-bouwentechniek.nl/wp-content/uploads/5.4.1_IEBB-woningeigenaren-in-energietransitie-handboek-OPENBAAR.pdf

kunnen maken van een gemiddelde subsidie (en dus uitvoeringsbedrag) van €4.588,- per huishouden. De Eigenaar-bewoners dienen ontzorgd te worden met de ISDE-subsidie. Bovenstaande uitgangspunten leiden tot raming van een maximaal potentiële omzet van totaal **€182.686,- euro EXCL BTW** gedurende de looptijd van de Opdracht voor doelgroep 1.

- **Potentiële omzet uit uitvoeringen doelgroep 2 (subsidiedoelgroep):** Doelgroep 2, zoals beschreven in 2.4, ontvangt gemiddeld een lager bedrag per adres, verwerkt als korting voor het treffen van een of meerdere isolatiemaatregelen. De hoogte en voorwaarden van de gemiddelde subsidie verschilt per gemeenten ('Bijlage 14. Overzicht doelgroepen en subsidies per gemeente' biedt een tabel waarin de bedragen per gemeente per doelgroep uiteengezet zijn) en kan in de tijd nog aangepast worden op basis van nieuwe inzichten of budgetten. Voor alle gemeenten is de hoogte van de subsidiepot dusdanig begroot dat tussen de 10 en 30% van deze doelgroep gebruik kan maken van de subsidie. De hoogte van de subsidiepot is leidend. Voor de raming is als uitgangspunt genomen dat deze doelgroep alleen tot uitvoering zal overgaan met de subsidie, maar dat deze groep, in combinatie met de ISDE-subsidie, wel bereid is een deel zelf bij te dragen. Er is uitgegaan van een gemiddelde investering in 1-3 maatregelen, resulterend in een bedrag van €5.700,- inclusief BTW per adres (inclusief ISDE-subsidie en lokale subsidie). Dat betekent dat er circa 400 huishoudens gebruik kunnen maken van een gemiddelde subsidie van €954,- en bereid zijn €4.711,- per huishouden te investeren. Bovenstaande uitgangspunten leiden tot raming van een maximaal potentiële omzet van totaal **€1.884.511,- euro EXCL BTW** voor doelgroep 2 gedurende de looptijd van de Opdracht.
- **Potentiële omzet uit uitvoeringen doelgroep 3:** Deze doelgroep, zoals beschreven in 2.4, ontvangt geen subsidie, maar profiteert van de ontzorging en het gemak van de acties. Hier vallen ook de mensen uit doelgroep 2 onder, zodra de subsidie op is. De marktconsultatie toont aan dat de gemiddelde conversie naar uitvoering wisselt tussen de ca. 1% en 5% per marketingcampagne. Voor de raming is als uitgangspunt genomen dat deze doelgroep bereid is tussen de 1-3 maatregelen te treffen voor een gemiddelde investering van €5.700,- inclusief BTW, bij ontzorging op de ISDE-subsidie 1. Bij de raming is uitgegaan van een maximale cumulatieve conversie naar uitvoering van 8% in de looptijd van de Opdracht bij 1-2 campagnes per jaar. Dat betekent dat naar verwachting 4.605 huishoudens overgaan tot uitvoering in de looptijd van de Opdracht en bereid zijn €4.711,- per huishouden te investeren. Bovenstaande uitgangspunten leiden tot raming van een maximaal potentiële omzet van **€2.169.327,- euro EXCL BTW** voor doelgroep 3 gedurende de looptijd van de Opdracht.

2.6.4 Wijziging van de Opdrachtwaarde

Tijdens de looptijd van de overeenkomst zijn de volgende situaties voorzien die invloed gaan hebben op de potentiële Opdrachtwaarde:

- Aanwending van aanvullende (lokale), zoals de tweede en derde tranche van de SpUk LAI In 2024 en 2025, waarmee de Opdrachtwaarde verhoogd wordt;
- Wijziging in aantal deelnemende gemeenten, waardoor de omvang van budgetten en woningen toeneemt;
- Toevoeging van nieuwe doelgroepen.

Bovenstaande situaties en procedure tot wijziging zijn nader uitgewerkt in de herzieningsclausule in Bijlage 4, zie ook paragraaf 2.9 van deze leidraad.

2.7 Vorm en duur Overeenkomst

De duur van de Overeenkomst is voorzien op een looptijd van 48 maanden. Na het verstrijken van deze periode heeft de Aanbestedende dienst de mogelijkheid de Opdracht tweemaal tegen dezelfde voorwaarden te verlengen voor een periode van telkens 12 maanden.

2.8 Contractovername door EDC

De provincie Utrecht is ten tijde van de onderhavige aanbestedingsprocedure bezig om het Energie Diensten Centrum (EDC) te verzelfstandigen door hiervoor een zelfstandige entiteit (uitvoeringsorganisatie met eigen rechtspersoonlijkheid) op te richten met als doel het ondersteunen van gemeenten bij het uitvoeren van taken in het kader van de energietransitie en meer in het bijzonder het aardgasvrij maken van Nederland.

Het EDC is op dit moment organisatorisch belegd binnen de publiekrechtelijke rechtspersoon provincie Utrecht en daardoor onderdeel van de publiekrechtelijke rechtspersoon, provincie Utrecht. Na verzelfstandiging van het EDC zal de provincie Utrecht mogelijk nog wel een aansturende en controlerende rol hebben ten aanzien van het EDC als verbonden partij.

Nu het EDC nog geen zelfstandige entiteit is en feitelijk onderdeel is van de provincie Utrecht wordt de onderhavige aanbestedingsprocedure uitgevoerd door de provincie Utrecht als aanbestedende dienst en is deze tevens gemandateerd opdrachtgever mede namens de deelnemende gemeenten. De voorgenomen overeenkomst meerjarige collectieve ontzorging zal door de provincie Utrecht mede namens de deelnemende gemeenten worden gesloten, waarmee de provincie Utrecht als formeel opdrachtgever fungeert. De verwachting is dat de verzelfstandiging van het EDC tijdens de looptijd van de onderhavige overeenkomst meerjarige collectieve ontzorging zal plaatsvinden. Het is dan ook gewenst dat het opdrachtgeverschap van de provincie Utrecht tijdens de looptijd kan worden overgedragen aan het verzelfstandigde EDC.

Concreet betekent dit dat de beoogde overeenkomst in eerste instantie wordt gesloten door de provincie Utrecht, waarbij deze, na de formele oprichting van de betreffende entiteit, kan worden overgedragen aan het EDC door middel van contractsovername, zoals bedoeld in artikel 6:159 Burgerlijk Wetboek.

Door contractsovername worden alle rechten en verplichtingen, die op de provincie Utrecht rusten met betrekking tot de betreffende overeenkomst op enig moment overgedragen aan het EDC. Op deze wijze kan het EDC de meerjarige collectieve ontzorging met de gecontracteerde opdrachtnemer (intermediair) onder gelijkblijvende condities en voorwaarden voortzetten. Inschrijver dient bij voorbaat akkoord te gaan met deze voorgenomen contractovername. Door in te schrijven gaat inschrijver ermee akkoord dat de overeenkomst tijdens de looptijd door de provincie Utrecht (overdrager) in zijn geheel onder gelijkblijvende condities en voorwaarden kan worden overgedragen aan het EDC (overnemer). Inschrijver/ opdrachtnemer kan aan deze overdracht geen nadere voorwaarden of voorbehouden verbinden.

2.9 Herzieningsclausule in verband met mogelijke wijziging van de Opdracht

Het is mogelijk dat gedurende de uitvoering van de overeenkomst zich situaties voordoen, waarbij het wenselijk is om de overeengekomen dienstverlening te (kunnen) wijzigen. Daarvoor is bij deze aanbesteding een herzieningsclausule opgenomen, waarmee het mogelijk is om bepaalde wijzigingen in de dienstverlening te kunnen toepassen. Een herziening wordt doorgevoerd zodra er zich scenario's voordoen die leiden tot een wijziging van de omvang van de Opdracht en/of dienstverlening van de Opdrachtnemer anders dan beschreven binnen de huidige Opdracht. Door het meerjarige karakter van de Opdracht in de dynamische context van de energietransitie, is er een aantal realistische scenario's te onderscheiden die leiden tot een wijziging van de Opdracht. De Herzieningsclausule is opgenomen in bijlage 4.

2.10 Mogelijke herhalingsopdracht soortgelijke diensten

De Aanbestedende dienst kan soortgelijke diensten binnen drie jaar na gunning van deze Opdracht opnieuw gunnen aan de Opdrachtnemer via een onderhandelingsprocedure zonder voorafgaande bekendmaking. Dit is een recht, geen plicht van de Aanbestedende dienst. Het zou daarbij kunnen gaan om het beschikbaar komen van nieuwe voorzieningen vanuit tranches. Voor de gunning van de herhalingsopdrachten zal de Aanbestedende dienst dezelfde eisen en wensen hanteren als gehanteerd tijdens deze aanbestedingsprocedure.

2.11 Maatschappelijk verantwoord inkopen: Duurzaamheid

De Aanbestedende dienst volgt de door RVO (Rijksdienst voor Ondernemend Nederland) opgestelde milieucriteria documenten. Voor de onderhavige Opdracht zijn duurzaamheidscriteria voorhanden die de Aanbestedende dienst heeft vertaald naar eisen en/of wensen die in deze Aanbestedingsstukken ten aanzien van de Opdracht gesteld worden.

De provincie past Maatschappelijk verantwoord Opdrachtgeven en Inkopen (MVOI) toe op alle meervoudig onderhandse, nationale en Europese aanbestedingen van alle Werken, Leveringen en Diensten. Binnen MVOI zijn zes thema's gedefinieerd welke ook aansluiten bij het manifest MVOI. Het uitgangspunt is dat er minimaal één of meerdere thema's worden toegepast bij iedere aanbesteding. De provincie prioriteert waar mogelijk haar inzet als volgt over de typen inkopen en MVOI-thema's. Binnen deze aanbesteding worden de MVOI-thema's op de volgende wijze meegenomen, hetgeen nader is uitgewerkt in het Programma van Eisen

Milieu en biodiversiteit/circulariteit

Er moet in de uitvoering aandacht en ruimte zijn voor de toepassing van duurzame materialen. Dit kunnen circulaire materialen of zelfs "biobased materials" zijn. Gekozen materialen voor isolatie hebben in de regel een grote impact op

milieu en biodiversiteit, maar hebben mogelijk ook een kostenimpact: uiteindelijk is het de bewoner die bepaalt. Het aandragen van milieuvriendelijke alternatieven is dus wenselijk maar mag geen extra drempel en dus een potentieel afhaak moment in de klantreis opleveren.

Klimaat

De isolatiemaatregelen zijn erop gericht om het gebruik van fossiele brandstoffen uit te bannen voor de verwarming (resp. koeling) van woningen. Daarmee wordt gewerkt aan het beperken van de klimaatveranderingen. Daarnaast bieden de isolatiemaatregelen een mogelijkheid om de bestaande woningvoorraad klimaatbestendig te maken: een beter geïsoleerde woning biedt gegeven de veranderingen van het klimaat een beter comfort voor bewoners.

Ketenverantwoordelijkheid

Onderdeel van de leverancierskeuze is de aantoonbare kwaliteit van de beoogde partners (isolatiebedrijven en aannemers). Tevens zal worden beoordeeld op welke wijze de intermediair de regie over de keten voert.

2.12 Maatschappelijk verantwoord inkopen: Social Return

Aanbesteder past Social Return toe als bijzondere uitvoeringsvoorwaarde bij nieuw aan te besteden contracten. Voor aanbestedingen betekent dit dat van leveranciers wordt verwacht dat zij een bijdrage leveren aan het toenemen van kansen op werk voor mensen die moeilijk toegang hebben tot de arbeidsmarkt (kandidaten). Dat kan bijvoorbeeld door kandidaten in dienst te nemen, maar ook door mensen voor te bereiden op duurzame deelname aan de arbeidsmarkt. Te denken valt dan aan opleidingen, trainingen of stages. Bij de manieren om te voldoen aan de voorwaarden van Social Return wordt na gunning samen met de leverancier gekeken naar de mogelijkheden van de branche, de onderneming en het beschikbare netwerk.

Zie Bijlage 10 voor het Protocol Social Return provincie Utrecht en een nadere toelichting op deze bijzondere uitvoeringsvoorwaarde. Door het doen van een Inschrijving gaat Inschrijver akkoord met deze bijzondere uitvoeringsvoorwaarde en de verplichtingen als opgenomen in de bijlage. In afwijking op de norm, gesteld in artikel 2 van bijgesloten Protocol Social Return geldt voor onderhavige Opdracht dat van de Intermediair wordt verwacht dat tijdens de gehele opdracht een vast bedrag van tenminste 50.000 EURO wordt besteed aan Social Return. Overige voorwaarden en specificaties zijn overeenkomstig dit Protocol Social Return van toepassing op deze Opdracht.

Hoofdstuk 3 Procedurele aspecten en voorschriften

In dit hoofdstuk worden de procedurele aspecten rondom de aanbesteding besproken en de aanbestedingsvoorschriften uiteengezet. Inschrijvers dienen hieraan te voldoen. Indien dit niet het geval is, kan - naar het oordeel van de Aanbestedende dienst – worden besloten de Inschrijver uit te sluiten van verdere deelname.

3.1 Algemene voorschriften voor de aanbesteding

1. De Aanbestedende dienst is niet verplicht de Opdracht te gunnen.
2. Door de Aanbestedende dienst worden op geen enkele wijze kosten vergoed die door Inschrijvers gemaakt zijn of worden in relatie tot deze aanbestedingsprocedure. De Aanbestedende dienst heeft zonder meer de intentie de aanbestedingsprocedure succesvol af te ronden. Indien zich echter situaties voordoen die ertoe leiden dat besloten wordt het aanbestedingsproces geheel of gedeeltelijk, tijdelijk of volledig, stop te zetten en/of de Opdracht niet te gunnen dan heeft de betrokken Inschrijver geen recht op een vergoeding van welke aard dan ook, maar Aanbestedende dienst zal hierbij rekening houden met Voorschrift 3.8B Gids Proportionaliteit.
3. Op deze aanbesteding is uitsluitend Nederlands recht van toepassing.
4. Een geschil tussen de bij de aanbesteding betrokkenen, daaronder begrepen een geschil dat slechts door een van de betrokkenen als zodanig wordt beschouwd, dat ontstaat naar aanleiding van deze aanbesteding wordt beslecht door de bevoegde rechter in het arrondissement Midden-Nederland, locatie Utrecht.

3.2 Communicatie, vertrouwelijkheid van gegevens en publiciteit

1. De Ondernemer mag de gegevens die de Aanbestedende dienst in verband met deze aanbesteding ter beschikking stelt alleen gebruiken voor het doel waarvoor ze zijn verstrekt, te weten de (mogelijke) deelname aan de aanbesteding.
2. De Inschrijver is gehouden de door de Aanbestedende dienst verstrekte gegevens vertrouwelijk te behandelen. Een Inschrijver zal deze verplichting eveneens opleggen aan de door hem in te schakelen Derden, bijvoorbeeld een adviesbureau dat Inschrijver begeleidt bij het doen van de Inschrijving of een Derde waar mogelijk een beroep op wordt gedaan. Vanzelfsprekend blijft deze geheimhouding ook na afloop van de aanbestedingsprocedure van kracht.
3. Publiciteit of reclame met betrekking tot, naar aanleiding van of onder verwijzing naar deze aanbesteding door of namens de Inschrijver, lopende of na afloop van de aanbestedingsprocedure, is slechts toegestaan na voorafgaande Schriftelijk toestemming van de Aanbestedende dienst.
4. Het is de Inschrijver niet toegestaan personen uit de organisatie van de Aanbestedende dienst in verband met deze aanbestedingsprocedure te benaderen, anders dan het contactpunt als beschreven in hoofdstuk 1, tenzij het gaat om het verkrijgen van referentie-opdrachten die door de Inschrijver binnen deze aanbestedingsprocedure gebruikt kunnen worden om zijn geschiktheid voor de Opdracht aan te tonen.
5. Mondelinge mededelingen, toezeggingen of afspraken mogen in het kader van deze aanbesteding niet worden gedaan en hebben geen rechtskracht. Dit geldt ook in het kader van tijdens een eventuele schouw c.q. voorlichtingsbijeenkomst mondeling gestelde vragen, deze dienen alsnog Schriftelijk te worden gesteld en door de Aanbestedende dienst in een Nota van inlichtingen te zijn beantwoord alvorens sprake is van rechtskracht.
6. Alle gegevensuitwisseling, werkzaamheden en correspondentie tijdens de aanbestedingsprocedure en bij de uitvoering van de Opdracht zullen in de Nederlandse taal plaatsvinden, tenzij uitdrukkelijk anders bepaald.

3.3 Voorschriften voor het stellen van vragen

De Aanbestedende dienst nodigt Ondernemers uit vragen te stellen, waaronder ook wordt begrepen het doen van tekstvoorstellen, plaatsen van opmerkingen et cetera. Hierbij dienen de volgende voorschriften in acht te worden genomen:

1. De Aanbestedingsstukken zijn met zorg vastgesteld. In geval van kennelijke of gepercipieerde fouten of omissies in de Aanbestedingsstukken, tegenstrijdigheden daaronder begrepen, zijn de Inschrijvers gehouden de Aanbestedende dienst uiterlijk voor de laatste sluitingsdatum voor het stellen van vragen zoals opgenomen in de planning ter zake te waarschuwen dan wel om opheldering te vragen. Het moment van ontvangst van de vragen is maatgevend. Op vragen die na de termijn zijn ontvangen is de Aanbestedende dienst niet verplicht te antwoorden.
2. Indien een Inschrijver verzuimt de Aanbestedende dienst tijdig te waarschuwen voor kennelijke of gepercipieerde fouten of omissies in de Aanbestedingsstukken dan wel om opheldering te vragen, verwerkt hij zijn rechten dienaangaande en zijn de mogelijke gevolgen voor rekening en risico van de Inschrijver. In dat geval kan een Inschrijver op een later moment tijdens of na de aanbesteding dus niet meer met succes klagen, zowel bij de Aanbestedende dienst als in rechte, over deze onderwerpen.
3. Teneinde een goede verwerking door de Aanbestedende dienst mogelijk te maken dient elke vraag separaat gesteld te worden, onder een duidelijke verwijzing naar het onderdeel van de Aanbestedingsstukken waar de vraag betrekking op heeft en zonder bedrijfsgegevens te noemen.
4. De Aanbestedende dienst zal de schriftelijk gestelde vragen beantwoorden in één of meerdere Nota's van inlichtingen.

3.3.1 Het stellen van individuele vragen

1. Op grond van art. 2:53 lid 3 Aanbestedingswet 2012 hebben Inschrijvers de mogelijkheid om vragen individueel te stellen indien openbaarmaking van deze informatieschade zou toebrengen aan de gerechtvaardigde economische belangen van de onderneming. Uitgangspunt is dat inlichtingen niet individueel verstrekt worden, tenzij de Inschrijver naar het oordeel van de Aanbestedende dienst daadwerkelijk heeft aangetoond dat sprake is van voornoemd belang. Indien een Inschrijver van deze mogelijkheid gebruik wenst te maken, dient hij de gronden hiervoor te motiveren in zijn vraag. Als motivering ontbreekt of deze naar het oordeel van de Aanbestedende dienst niet toereikend is zal de vraag worden afgewezen en desgewenst opnieuw moeten worden gesteld, als zijnde niet-individuele vraag.
2. De Aanbestedende dienst zal de Schriftelijk gestelde individuele vragen die naar haar oordeel individueel beantwoord kunnen worden, beantwoorden in een individuele Nota van inlichtingen.

3.3.2 Klachtenregeling

1. Klachten over deze aanbesteding dienen door Inschrijvers in eerste instantie te worden geuit door het tijdig stellen van vragen. Indien de klacht in de Nota('s) van inlichtingen niet afdoende wordt behandeld, kan een klacht worden ingediend bij klachtenmeldpunt@provincie-utrecht.nl. Voor de procedure bij eventuele klachten verwijst de Aanbestedende dienst u naar bijlage 11.
2. Het indienen van een klacht schort de aanbesteding niet per definitie op, dit ter beoordeling van de Aanbestedende dienst.

3.4 Voorschriften voor het indienen van een Inschrijving

1. Met het indienen van een Inschrijving stemt Inschrijver volledig en onvoorwaardelijk in met de in de Aanbestedingsstukken gestelde eisen en voorwaarden. Een Inschrijving onder voorwaarde is niet toegestaan en leidt tot uitsluiting.

2. De Inschrijving heeft een gestanddoeningstermijn van ten minste 60 dagen gerekend vanaf de sluitingsdatum voor het indienen van de Inschrijving. Indien een kort geding aanhangig is gemaakt in het kader van deze aanbesteding, of een eventuele Bibob-toets aanleiding is tot nader onderzoek door Bureau Bibob, wordt de termijn van 60 dagen automatisch verlengd en eindigt deze dertig dagen na uitspraak in kort geding in eerste aanleg respectievelijk nadat Gedeputeerde Staten op grond van de uitkomst van het nadere onderzoek door Bureau Bibob een besluit heeft genomen.
3. Varianten worden niet geaccepteerd.
4. Een Ondernemer mag slechts éénmaal inschrijven, zelfstandig dan wel als deelnemer aan een Samenwerkingsverband (combinatie). Indien een Ondernemer inschrijft, mag hij niet tevens als Derde fungeren waarop door een andere Inschrijver beroep wordt gedaan. Een maatschap wordt hierbij beschouwd als één Ondernemer. Hetzelfde geldt voor afzonderlijke werkmaatschappijen binnen een holding; binnen een holding is dus sprake van meerdere Ondernemers.

Een Derde mag niet als onderaannemer voor meerdere Inschrijvers tegelijk acteren met betrekking tot deze aanbesteding en Opdracht. Een Derde mag niet voor meerdere Inschrijvers garant staan indien het de geschiktheidseisen betreft rondom financiële en economische draagkracht in overeenstemming met art. 2:403 sub f BW.

5. Een Inschrijving anders ingediend dan via TenderNed wordt niet geaccepteerd.
6. De complete Inschrijving dient vóór de in de recentste planning genoemde sluitingsdatum en tijd te zijn ingediend. Na de sluitingstermijn kunnen geen Inschrijvingen worden ingediend. Te late ontvangst, ongeacht de oorzaak, is voor rekening en risico van Ondernemers.
7. In het geval van een algemene storing van TenderNed op het moment van of nabij de sluiting van de indieningstermijn, behoudt de Aanbestedende dienst zich het recht voor de sluitingstermijn op te schuiven zolang de kluis met Inschrijvingen nog niet is geopend, ook als de sluitingstermijn al gepasseerd is. Dit is een recht, geen plicht van de Aanbestedende dienst en doet derhalve niets af aan het feit dat te late ontvangst, ongeacht de oorzaak, voor rekening en risico van de Inschrijver is.
8. Indien de Inschrijving niet compleet is, kan de Aanbestedende dienst besluiten deze niet in behandeling te nemen.
9. Alle stukken, informatie, toelichtingen en dergelijke dienen te worden overlegd zoals gevraagd in de Aanbestedingsstukken. Indien van toepassing dient daarbij gebruik te worden gemaakt van de formats zoals die bij de aanbesteding beschikbaar zijn gesteld.
10. De Inschrijving wordt ingeleid door een rechtsgeldig ondertekende **Format Inschrijving** zoals in Bijlage 16.. Hierin dient Inschrijver ten minste de naam en (contact)gegevens van de persoon te geven die gedurende de looptijd van de af te sluiten Overeenkomst fungeert als contactpersoon. Ook dient Inschrijver aan te geven in welke vorm hij inschrijft: zelfstandig, als Samenwerkingsverband (combinatie) en of een beroep wordt gedaan op een Derde en voor welke werkzaamheden deze Derde eventueel wordt ingezet.
11. Met het indienen van een Inschrijving stemt Inschrijver volledig en onvoorwaardelijk in met de in de Aanbestedingsstukken gestelde eisen en voorwaarden. Een Inschrijving onder voorwaarde is niet toegestaan en leidt tot uitsluiting. Voor zover de Aanbestedingsstukken met elkaar in tegenspraak zijn geldt ten aanzien van de Overeenkomst de navolgende rangorde:
 - a) Nota's van inlichtingen, waarbij het gestelde in de meest recente Nota van inlichtingen prevaleert;
 - b) Concept Overeenkomst;
 - c) Deze Aanbestedingsleidraad, inclusief Bijlagen;
 - d) Algemene inkoopvoorwaarden Provincies 2022;
 - e) De Inschrijving van Inschrijver.

Inschrijvers moeten terdege inhoudelijk kennisnemen van deze stukken aangezien deze belangrijke verplichtingen bevatten waar Inschrijver toe verplicht zal zijn als deze een Inschrijving indient. Het indienen van een Inschrijving betekent de volledige acceptatie zonder enig voorbehoud van al de voorwaarden als gesteld in de Aanbestedingsstukken door de Inschrijver. Algemene voorwaarden van de Inschrijver of andere algemene of specifieke voorwaarden, zoals branchevoorwaarden, worden uitdrukkelijk van de hand gewezen.

Suggesties ten aanzien van de contractuele voorwaarden kunnen uitsluitend worden gedaan conform de wijze waarop vragen kunnen worden gesteld binnen de termijn als gesteld in de planning. In de Nota('s) van inlichtingen wordt aangegeven of en op welke wijze met deze suggesties rekening wordt gehouden. Daarna zijn de voorwaarden definitief.

12. Inschrijvers dienen het **Uniform Europees Aanbestedingsdocument** in te vullen, rechtsgeldig te ondertekenen en bij de Inschrijving te voegen.¹²
13. De rechtsgeldigheid van de ondertekening door één of meerdere natuurlijke personen namens de als Inschrijver optredende Ondernemer(s) dient te blijken uit het uittreksel van inschrijving van de onderneming in het handelsregister. Daartoe dient Inschrijver bij zijn Inschrijving een uittreksel uit het handelsregister, niet ouder dan zes maanden, te overleggen. Indien Inschrijver deel uitmaakt van een houdstermaatschappij, kan het nodig zijn om ook uittreksels daarvan te overleggen om aan te tonen dat de Inschrijving rechtsgeldig is ondertekend. Indien bestuurders beperkt en/of gezamenlijk bevoegd zijn, dient aangetoond te worden dat de bevoegdheid voldoende was om de Inschrijving rechtsgeldig te kunnen ondertekenen, of bestuurders moeten gezamenlijk tekenen.
14. Onder rechtsgeldige ondertekening wordt voorts verstaan een rechtsgeldige elektronische handtekening of een rechtsgeldige 'natte' handtekening, waarna de betreffende documenten zijn gescand.
15. Indien de Inschrijving onduidelijkheden bevat, kan de Aanbestedende dienst aan de Inschrijver om verduidelijking verzoeken. Deze toelichting dient Schriftelijk te worden verstrekt en zal onlosmakelijk deel uitmaken van de Inschrijving. De toelichting mag niet leiden tot een wijziging van de Inschrijving.
16. De Aanbestedende dienst behoudt zich het recht voor zonder nadere toestemming alle door de Ondernemer verstrekte gegevens op juistheid te controleren en de opgegeven referenten te benaderen.
17. Inschrijvingen zullen na afloop van deze aanbestedingsprocedure niet worden geretourneerd.

3.4.1 Inschrijven als Samenwerkingsverband (combinatie)

Een Samenwerkingsverband van Ondernemers (combinatie) kan deelnemen als één Inschrijver. Voor de Inschrijving als Samenwerkingsverband (combinatie) gelden onderstaande aanvullende bepalingen.

1. Indien Inschrijver gevormd wordt door een Samenwerkingsverband (combinatie), dan dient Inschrijver de vorm en de samenstelling aan te geven op het format inschrijving (bijlage 16) die onderdeel van de Inschrijving uitmaakt, inclusief een beschrijving van de verdeling van de Opdracht over deze entiteiten.
2. Alle Ondernemers die deelnemen in het Samenwerkingsverband (combinatie) (ook wel combinanten genoemd) dienen individueel een zelfstandig Uniform Europees Aanbestedingsdocument in te vullen en bij de Inschrijving te voegen. **Derhalve geldt een handtekening onder de inschrijving ook als een ondertekening van het UEA.**
3. Alle combinanten dienen in het **Uniform Europees Aanbestedingsdocument** de namen van de overige combinanten op te geven. Tevens dient opgegeven te worden welke Ondernemer de leiding van het Samenwerkingsverband (combinatie) heeft en als verantwoordelijk gemachtigde ('penvoerder') namens het

¹² . Ondertekening van het formulier is niet verplicht als de handtekening betrekking heeft op meerdere documenten waarvan de eigen verklaring er 1 is (artikel 2 lid 2 Aanbestedingsbesluit).

Samenwerkingsverband (combinatie) jegens de Aanbestedende dienst, althans Opdrachtgever, zal optreden. De penvoerder is dus de Ondernemer die door elke combinant adequaat is gemachtigd om namens het Samenwerkingsverband verplichtingen aan te gaan in het kader van deze aanbesteding.

4. Door het invullen en rechtsgeldig ondertekenen van het **Uniform Europees Aanbestedingsdocument** verklaart elke combinant dat hij gezamenlijk en hoofdelijk aansprakelijk is voor de nakoming van de verplichtingen uit hoofde van de Inschrijving en de Overeenkomst. Ondertekening van het formulier is niet verplicht als de handtekening betrekking heeft op meerdere documenten waarvan de eigen verklaring er 1 is (artikel 2 lid 2 Aanbestedingsbesluit).
5. Een Samenwerkingsverband (combinatie) in oprichting of een Samenwerkingsverband (combinatie) dat zich niet organiseert als één rechtspersoon, hoeft als Samenwerkingsverband (combinatie) geen bewijs van inschrijving in een nationaal beroeps- of handelsregister in te dienen. De afzonderlijke combinanten dienen dit in dat geval wel te doen.
6. De uitsluitingsgronden die van toepassing zijn op deze aanbesteding gelden voor het Samenwerkingsverband (combinatie) als geheel én voor de individuele combinanten. Indien een uitsluitingsgrond op één van de combinanten van toepassing is leidt dit tot uitsluiting van het gehele Samenwerkingsverband (combinatie).
7. Bij de toetsing van de Inschrijving zal het Samenwerkingsverband (combinatie) met betrekking tot de geschiktheidseisen die van toepassing zijn op deze aanbesteding als één geheel worden beschouwd, tenzij uitdrukkelijk anders bepaald.
8. Tijdens de looptijd van de Overeenkomst mag het Samenwerkingsverband (combinatie) alleen zijn samenstelling wijzigen na Schriftelijke toestemming van de Aanbestedende dienst.

3.4.2 Het doen van een beroep op een Derde

Inschrijvers kunnen zich om twee redenen beroepen op een Derde:

- I. om aan de geschiktheidseisen te kunnen voldoen, en/of
- II. (uitsluitend) rondom de uitvoering van de Opdracht.

Onder een Derde wordt onder andere verstaan: een onderaannemer, een onderneming uit dezelfde holding als waartoe de Inschrijver behoort en een andere Ondernemer waarmee de Inschrijver een overeenkomst heeft. Indien een beroep op een Derde plaatsvindt gelden, onderstaande aanvullende bepalingen:

1. Indien Inschrijver een beroep doet op Derden, dan dient Inschrijver de Derden in zijn **ingevulde format inschrijving (bijlage 16)** te introduceren en aan te geven om welke reden een beroep op deze Derden wordt gedaan, inclusief een beschrijving van de verdeling van de Opdracht.
2. De Inschrijver die een beroep op een Derde doet om aan de geschiktheidseisen te voldoen dient in zijn **Uniform Europees Aanbestedingsdocument** bij II C op te geven op welke Derde hij een beroep doet voor welke geschiktheidseis(en).
3. Derden, die uitsluitend worden ingezet bij de uitvoering van de Opdracht, hoeven bij Inschrijving niet individueel en zelfstandig een **Uniform Europees Aanbestedingsdocument** te voegen. De Derde waarop een beroep wordt gedaan om aan de geschiktheidseisen te voldoen dient wel bij inschrijving individueel en zelfstandig een Uniform Europees Aanbestedingsdocument te voegen.
4. Indien de Inschrijver een beroep doet op een Derde dan dient deze op eerste verzoek van de Aanbestedende dienst binnen vijf dagen een Schriftelijke en rechtsgeldig ondertekende verklaring van deze Derde te overleggen waaruit blijkt dat Inschrijver over de noodzakelijke middelen van deze Derde kan beschikken voor de uitvoering van de Opdracht, en dat tevens geen uitsluitingsgronden op de Derde van toepassing zijn, onverlet het recht van de Aanbestedende dienst nadere bewijsstukken op te vragen.

5. De uitsluitingsgronden die van toepassing zijn op deze aanbesteding gelden ook voor Derden.
6. Bij de beoordeling van de Inschrijving zullen de Inschrijver en de aldus benoemde Derde met betrekking tot de geschiktheidseisen waarop op benoemde Derde een beroep wordt gedaan, als één geheel worden beschouwd, tenzij uitdrukkelijk anders bepaald.
7. Voor wat betreft geschiktheidseisen rondom financiële en economische draagkracht hoeft de Derde niet daadwerkelijk te worden ingezet voor de uitvoering van de Opdracht.
8. Wanneer een beroep op een Derde strekt tot het doen van een beroep op de financiële draagkracht van de moedermaatschappij waartoe Inschrijver behoort, teneinde aan de geschiktheidseisen te voldoen, dan moet na de Gunningsbeslissing een concernverklaring, in de zin van artikel 2:403 sub f van het Burgerlijk Wetboek, worden overlegd. Uit die verklaring moet blijken dat de moedermaatschappij onvoorwaardelijk garant staat voor de door de dochtermaatschappij op zich te nemen verplichtingen. Deze verklaring dient door het concern/de moedermaatschappij rechtsgeldig ondertekend te zijn.
9. Indien de Inschrijver voor de eisen met betrekking tot de technische en beroepsbekwaamheid een beroep doet op een Derde, dient deze Derde daadwerkelijk bij de uitvoering van de Opdracht te worden ingezet voor het gedeelte waarop betreffende geschiktheidseis ziet, tenzij uitdrukkelijk anders bepaald.
10. Bij gunning van de Overeenkomst aan Inschrijver is deze als hoofdaannemer gehouden om het in de Inschrijving omschreven gedeelte van de Opdracht aan de genoemde Derde(n) te gunnen.
11. Inschrijver is volledig en hoofdelijk aansprakelijk voor de nakoming van alle verplichtingen uit hoofde van de Inschrijving en de Overeenkomst, inclusief de verplichtingen die in onder aanneming worden gegeven.
12. Een valse verklaring van een Derde met betrekking tot de Inschrijving ontslaat Inschrijver niet van zijn volledige en hoofdelijke aansprakelijkheid.
13. In het geval van beroep op een Derde wordt alle communicatie uitsluitend gericht aan de Inschrijver.
14. Tijdens de looptijd van de Overeenkomst kan alleen een beroep op andere Derden dan tijdens de Inschrijving worden gedaan na Schriftelijke toestemming van de Opdrachtgever.

3.4.3 Inschrijven met meerdere Ondernemers vanuit een holding

1. Vanuit een holding mogen meerdere Ondernemers (lees: werkmaatschappijen) een Inschrijving doen, zelfstandig, als deelnemer aan een Samenwerkingsverband (combinatie) of als Derde fungeren waarop door een andere Inschrijver een beroep wordt gedaan, mits alle betrokken entiteiten op verzoek van de Aanbestedende dienst kunnen aantonen dat de Inschrijvingen onafhankelijk tot stand zijn gekomen en de mededinging niet is geschaad. Indien dit naar het oordeel van de Aanbestedende dienst niet kan worden aangetoond, leidt dit tot uitsluiting van alle betrokken Inschrijvers.

3.4.4 Opmaak en indeling van de Inschrijving

Met betrekking tot opmaak en indeling van de Inschrijving gelden de volgende voorschriften:

1. Alle documenten van het gunningscriterium Kwaliteit dienen te worden ingediend met de volgende opmaak: lettertype Verdana, lettergrootte 9 pt, regelafstand 1.2 pt en binnen standaard marges (2,5 cm boven / onder / links / rechts).
2. Inschrijvers dienen zich te houden aan het maximaal aantal A4 dat per onderdeel is aangegeven. Indien meer ruimte wordt gebruikt dan toegestaan, wordt het meerdere niet meegenomen in de beoordeling. De omvang van deze documenten wordt bewust beperkt gehouden, vanuit de gedachte dat een "expert" die

de Opdracht voorziet weinig tekst nodig heeft om de essentie vast te leggen. De inschrijving hoeft niet anoniem te worden opgesteld.

3.5 Openingsprocedure

De volgende procedure zal worden gevolgd voor het openen van de kluis met Inschrijvingen:

1. De (digitale) kluis met Inschrijvingen wordt na de in de planning genoemde sluitingsdatum geopend door de Aanbestedende dienst.
2. Van de opening wordt een proces-verbaal opgemaakt.
3. Tijdens de opening worden de Inschrijvingen niet inhoudelijk behandeld.
4. Inschrijvers worden niet uitgenodigd om de openingsprocedure bij te wonen. De opening van de Inschrijvingen is slechts een formaliteit.

3.6 Gunningsbeslissing, Overeenkomst en rechtsbescherming

Na opening zal de Aanbestedende dienst de Inschrijvingen toetsen en beoordelen. Dit wordt uiteengezet in de volgende hoofdstukken. Uiteindelijk mondt dit uit in een Gunningsbeslissing, waartegen afgewezen en gepasseerde Inschrijvers bezwaar kunnen maken. Hierop zien de volgende voorschriften:

1. De Aanbestedende dienst zal Inschrijvers de Gunningsbeslissing zo spoedig mogelijk, gelijktijdig en Schriftelijk mededelen, inclusief de relevante redenen voor die beslissing.
2. De Aanbestedende dienst deelt bepaalde gegevens betreffende de gunning niet mee indien openbaarmaking van die gegevens de toepassing van de wet in de weg zou staan, met het openbaar belang in strijd zou zijn, de rechtmatige commerciële belangen van ondernemers zou kunnen schaden of afbreuk aan de eerlijke mededinging zou kunnen doen.
3. Getracht wordt de Gunningsbeslissing conform de in de planning genoemde termijn te verstrekken aan Inschrijvers. Indien deze termijn door omstandigheden niet kan worden gehaald, zal de Aanbestedende dienst Inschrijvers hierover zo spoedig mogelijk informeren.
4. Inschrijvers die een voorziening in rechte willen vragen tegen de Gunningsbeslissing zoals hiervoor bedoeld dienen dit tijdig, voor de afloop van de gestelde bezwaartermijn van twintig dagen, Schriftelijk mede te delen aan de Aanbestedende dienst onder gelijktijdige toezending van een kopie van de dagvaarding en met vermelding van de datum waarop de voorzieningenrechter de zaak zal behandelen.
5. Indien door een Inschrijver niet binnen deze termijn een kort geding aanhangig is gemaakt, kan deze Inschrijver geen bezwaar meer maken naar aanleiding van de Gunningsbeslissing en heeft hij zijn rechten ter zake verwerkt. De gepasseerde Inschrijvers hebben in genoemd geval evenzeer hun rechten verwerkt om een (bodem)procedure in te stellen, bijvoorbeeld tot een vordering tot schadevergoeding. De Aanbestedende dienst is in dat geval dan ook vrij om gevolg te geven aan de geuite beslissing, mits hiertegen geen (overige) belemmeringen bestaan, zoals het niet succesvol geverifieerd zijn van de winnende Inschrijving.
6. De mededeling van de Aanbestedende dienst van de Gunningsbeslissing (artikel 2.129 en 2.130 Aanbestedingswet 2012) houdt geen aanvaarding in als bedoeld in artikel 217, eerste lid, van Boek 6 van het Burgerlijk Wetboek van een aanbod van een inschrijver. Een overeenkomst komt slechts tot stand nadat de opdrachtnemer een schriftelijke bevestiging van de Aanbestedende dienst heeft ontvangen in de vorm van een door de Aanbestedende dienst ondertekende overeenkomst (zie bijlage 3 concept Dienstenovereenkomst).
7. De provincie zal, zodra zij definitief tot gunning overgaat, de overeenkomst digitaal ter ondertekening toesturen aan de gegunde partij(en). De provincie gebruikt hiervoor ValidSign. De betreffende partijen worden op dat moment verzocht om ten behoeve van deze digitale ondertekening, de naam, functie, het e-mailadres en mobiel telefoonnummer van de vertegenwoordigingsbevoegde persoon aan te leveren.

Hoofdstuk 4 Toetsing van de Inschrijving

In dit hoofdstuk wordt beschreven hoe wordt getoetst of aan de voorwaarden voor deelname aan de aanbesteding is voldaan. De toetsing van de Inschrijvingen bestaat uit drie stappen, waarbij geldt dat in beginsel slechts aan de volgende stap wordt toegekomen als in de vorige stap niet geconcludeerd is dat de Inschrijving ter zijde moet worden gelegd en de Inschrijver moet worden uitgesloten van deelname.

4.1 Stap 1: Toetsen of is voldaan aan de aanbestedingsvoorschriften

De Inschrijving wordt na opening eerst getoetst aan de in deze Aanbestedingsleidraad neergelegde voorschriften. Indien een Inschrijving hier niet aan voldoet kan de Inschrijver worden uitgesloten van deelname.

4.2 Stap 2: Toetsen of geen uitsluitingsgronden van toepassing zijn

Tijdens de tweede stap wordt getoetst of op de Inschrijver geen uitsluitingsgronden van toepassing zijn. Uitsluitingsgronden zien op omstandigheden die de persoon van Inschrijver betreffen en diens uitsluiting van deelneming aan deze aanbestedingsprocedure rechtvaardigen. Indien één van de uitsluitingsgronden van toepassing is zal Inschrijver worden uitgesloten van deelname, met inachtneming van de Aanbestedingswet 2012.

Alle verplichte en enkele facultatieve wettelijke uitsluitingsgronden voor aanbestedingen boven de Europese drempels zijn van toepassing. De Aanbestedende dienst kiest hiervoor omdat zij geen zaken wil doen met een Ondernemer op wie één van deze omstandigheden van toepassing is. De van toepassing zijnde uitsluitingsgronden zijn aangevinkt onder deel III van het **Uniform Europees Aanbestedingsdocument**.

Voor wat betreft de bewijsvoering is het uitgangspunt dat Inschrijvers bij hun Inschrijving kunnen volstaan met het bijvoegen van het **Uniform Europees Aanbestedingsdocument** en dat de Aanbestedende dienst na de Gunningsbeslissing de bewijsstukken opvraagt bij de winnende Inschrijver(s). In voorkomende gevallen vraagt de Aanbestedende dienst de bewijsstukken ook op bij de tweede in de rangorde. Aan het opvragen van de bewijsstukken kan een Inschrijver geen rechten ontleen. Dit neemt niet weg dat Aanbestedende dienst hier op elk moment eerder in de procedure aan Inschrijvers om kan verzoeken teneinde vast te stellen of Inschrijvers niet moeten worden uitgesloten, indien dit naar het oordeel van de Aanbestedende dienst noodzakelijk is voor het goede verloop van de procedure.

Een Inschrijver dient op eerste verzoek van de Aanbestedende binnen 5 dagen nadere bewijsstukken te kunnen overleggen om het verklaarde voor wat betreft de uitsluitingsgronden te staven. Indien blijkt dat Inschrijver niet voldoet of de benodigde bewijsstukken niet tijdig kan overleggen, wordt hij alsnog uitgesloten. Indien dit na de Gunningsbeslissing plaatsvindt, komt een nieuwe Gunningsbeslissing tot stand. Als Inschrijver op de hoogte is van feiten en/of omstandigheden die zich hebben voorgedaan in de periode nadat het ten bewijs dienende schriftelijke stuk is afgegeven die eventueel tot het toepassen van de uitsluitingsgrond zouden kunnen leiden, dient hij dit aan de Aanbestedende dienst te melden.

Uitsluitingsgrond	#	Nadere bewijsstukken
Crimineel verleden	III A	Gedragsverklaring aanbesteden zoals bedoeld in artikel 4.1 van de Aanbestedingswet 2012 ^[13] , niet ouder dan twee jaar, gerekend vanaf sluiting van de inschrijftermijn.
Faillissement	III C	Uittreksel uit het handelsregister, niet ouder dan zes maanden, gerekend vanaf sluiting van de inschrijftermijn.

^[13] Een Gedragsverklaring Aanbesteden is een verklaring van de minister van Veiligheid en Justitie dat uit een onderzoek naar de betrokken natuurlijke persoon of rechtspersoon geen bezwaren bestaan in verband met inschrijving op overheidsopdrachten, speciale-sectoropdrachten, concessieovereenkomsten voor openbare werken of prijsvragen. De gedragsverklaring moet aangevraagd worden Centraal Orgaan Verklaring Omtrent Gedrag (COVOG). Zie verder: <http://www.justis.nl/Producten/gedragsverklaring-aanbesteden/>. De beslistermijn is 4 weken voor een natuurlijk persoon en 8 weken voor een rechtspersoon.

Uitsluitingsgrond	#	Nadere bewijsstukken
Gerechtelijke uitspraak beroepsgedragsregel	III C	Gedragsverklaring aanbesteden zoals bedoeld in artikel 4.1 van de Aanbestedingswet 2012, niet ouder dan twee jaar, gerekend vanaf sluiting van de inschrijftermijn.
Ernstige beroepsfout	III C	Indien de Aanbestedende dienst, aanwijzingen heeft dat van deze uitsluitingsgrond sprake is, zal dit aan de Inschrijver kenbaar worden gemaakt, waarna deze in de gelegenheid wordt gesteld zijn zienswijze hierop te geven.
Betalingen belastingen en premies niet voldaan	III B	Verklaring van de belastingdienst, niet ouder dan zes maanden, gerekend vanaf sluiting van de inschrijftermijn.
Valse verklaringen	III C	Indien de Aanbestedende dienst, aanwijzingen heeft dat van deze uitsluitingsgrond sprake is, zal dit aan de Inschrijver kenbaar worden gemaakt, waarna deze in de gelegenheid wordt gesteld zijn zienswijze hierop te geven.
Schending verplichtingen o.b.v. milieu, - sociaal of arbeidsrecht	III C	Gedragsverklaring aanbesteden zoals bedoeld in artikel 4.1 van de Aanbestedingswet 2012, niet ouder dan twee jaar, gerekend vanaf sluiting van de inschrijftermijn.
Vervalsing van de mededinging	III C	Gedragsverklaring aanbesteden zoals bedoeld in artikel 4.1 van de Aanbestedingswet 2012, niet ouder dan twee jaar, gerekend vanaf sluiting van de inschrijftermijn.
Onrechtmatige beïnvloeding	III C	Indien de Aanbestedende dienst, aanwijzingen heeft dat van deze uitsluitingsgrond sprake is, zal dit aan de Inschrijver kenbaar worden gemaakt, waarna deze in de gelegenheid wordt gesteld zijn zienswijze hierop te geven.

4.2.1 Aanvullende uitsluitingsgrond

Inschrijver, waaronder begrepen alle eventuele deelnemers aan het Samenwerkingsverband (combinatie) en tevens de Derde(n) waarop een beroep wordt gedaan dienen op het moment van inschrijven en tijdens de uitvoering van de Opdracht, te voldoen aan de volgende aanvullende uitsluitingsgrond.

4.2.1.1 Russische betrokkenheid uitvoering contract

Op basis van EU Verordening (EU) 2022/576 van de Raad van 8 april 2022 tot wijziging van Verordening (EU) 833/2014 van 31 juli 2014 dient bij de uitvoering van de overeenkomst, die op basis van deze aanbesteding wordt gesloten voor een bedrag dat de drempels van artikel 5 duodicies van die Verordening overschrijdt, geen Russische betrokkenheid te zijn zoals bedoeld in voornoemde Verordening.

Kort gezegd gaat het verbod over gunningen aan en in stand houden van contracten met:

I (Rechts)personen welke een Russische entiteit zijn. Daaronder wordt op basis van de af te leggen verklaring het volgende begrepen:

- personen met de Russische nationaliteit;
- personen of rechtspersonen (bedrijven, entiteiten of organen) die gevestigd zijn in Rusland. Gevestigd zijn in Rusland houdt voor natuurlijke personen in ieder geval in dat zij ingeschreven staan in de bevolkingsregistratie van Rusland. Gevestigd zijn voor een rechtspersoon houdt in ieder geval in dat zij ingeschreven staan bij de Kamer van Koophandel of een daarmee vergelijkbare organisatie in Rusland.
- rechtspersonen (ook wanneer in Nederland of een ander land dan Rusland gevestigd) die voor meer dan 50% eigendom zijn van een persoon of rechtspersoon zoals genoemd hierboven;
- personen of rechtspersonen die handelen in belang van of op aanwijzing van een (rechts)persoon zoals genoemd hierboven.

II (Rechts)personen welke een niet-Russische entiteit zijn, waarbij aan de volgende voorwaarde is voldaan:

- Niet-Russische entiteiten, waarbij meer dan 10% van de contractwaarde geleverd wordt door onderaannemers, leveranciers of entiteiten die als Russische entiteit kunnen worden aangemerkt op basis van het bovenstaande (zie I).

Dit verbod heeft zijn weerslag op zowel de Aanbesteding als de uitvoering van de overeenkomst zelf.

Om voor gunning in aanmerking te komen dient de Bijlage 7 'Verklaring Russische betrokkenheid' bij Inschrijving te worden ingediend en rechtsgeldig te zijn ondertekend.

De betreffende verklaring ziet ook op door Inschrijver ingeschakelde en in te schakelen onderaannemers, indien de werkzaamheden van een onderaannemer meer dan 10% van de (verwachte) waarde van het te sluiten contract zullen overstijgen. Inschrijver dient naast zijn verklaring, indien sprake is van onderaannemers zoals hiervoor bedoeld, van deze onderaannemers de naam, adresgegevens en het KvK-nummer te overleggen.

Indien de verklaring niet naar waarheid is opgemaakt is er sprake van een valse verklaring als bedoeld in art. 2.87 lid 1 sub h Aanbestedingswet 2012. Daarnaast is er, indien, naar aanleiding van de aanbesteding, een contract met de Inschrijver wordt gesloten sprake van een toerekenbare tekortkoming aan de zijde van de Inschrijver.

Alle schade als gevolg van het niet naar waarheid invullen van deze verklaring, zoals, maar niet alleen, de aan de provincie Utrecht opgelegde boetes en, indien van toepassing, daadwerkelijke proceskosten, zullen op de Inschrijver, die de verklaring niet naar waarheid heeft ingevuld worden verhaald.

De provincie Utrecht controleert de Inschrijver(s) (inclusief derden waarop een beroep wordt gedaan), die gewonnen heeft (hebben), alsmede die onderaannemers waarvan reeds nu bekend is dat zij meer dan 10% van de opdracht zullen gaan uitvoeren. Indien de provincie Utrecht naar aanleiding van de controle of op andere wijze op de hoogte wordt gesteld van mogelijke Russische betrokkenheid bij een inschrijving, zal Inschrijver hiervan op de hoogte worden gesteld. Hierbij zal Inschrijver verzocht worden om de feiten zoals in de verklaring genoemd te bewijzen.

Bij een eventueel (gerechtelijke) procedure zal de Inschrijver door de provincie Utrecht in vrijwaring worden opgeroepen, zodat de Inschrijver gedurende de procedure de mogelijkheid heeft om hetgeen in deze verklaring is opgenomen te bewijzen.

Indien Inschrijver tijdens de uitvoering van de (concessie)overeenkomst onderaannemers inschakelt, dient hij hiertoe, mede op basis van de van toepassing verklaarde Algemene Inkoopvoorwaarden Provincies 2022, toestemming te vragen aan de provincie Utrecht. Indien Inschrijver deze toestemming vraagt dient hij aan te geven voor welk percentage van de (geschatte) opdrachtsom de onderaannemer werkzaamheden zal verrichten. Indien het voornoemde percentage meer dan 10% is dient Inschrijver met betrekking tot voornoemde onderaannemer opnieuw een verklaring in te vullen, waarbij de provincie Utrecht, parallel, een derde onderzoek zal laten verrichten.

Indien er voorgenomen wijzigingen (voor gunning, maar ook tijdens de looptijd van de overeenkomst) zijn in de wijze waarop de Inschrijver georganiseerd is, zoals, maar niet alleen, wijzigingen in aandeelhouders, zeggenschap, wijze waarop beleid en uitvoering van het beleid van de Inschrijver vorm wordt gegeven en/of onderaannemers worden ingeschakeld en/of er wijzigingen zijn in de wijze waarop een onderaannemer is georganiseerd en/of, ook na gunning van de overeenkomst, dienen deze direct aan de provincie Utrecht worden doorgegeven, indien de betreffende voorgenomen wijziging(en) ná implementatie van het voornemen het onmogelijk zouden maken om dan deze Verklaring te kunnen ondertekenen. Het niet (tijdig) informeren wordt beschouwd als een toerekenbare tekortkoming in nakoming van de overeenkomst. De provincie Utrecht is op dat moment gerechtigd de overeenkomst te beëindigen en Inschrijver dient de volledige schade die door deze toerekenbare tekortkoming wordt geleden door de provincie Utrecht en eventuele andere aanbestedende diensten die bij het contract als opdrachtgever betrokken zijn te vergoeden.

Indien een Inschrijver problemen heeft met hetgeen hier is opgenomen, dient Inschrijver per omgaande, maar in ieder geval voor de termijn waarop vragen voor de eerste Nvl moeten zijn ingeleverd, gemotiveerd aan te geven waarop zijn bezwaren zien via een persoonlijk bericht via TenderNed. De provincie Utrecht zal naar aanleiding van genoemde berichten elke algemene handelswijze vermelden in een Nvl.

4.3 Stap 3: Toetsen of aan de geschiktheidseisen is voldaan

Indien op de Inschrijver geen uitsluitingsgronden van toepassing zijn, wordt zijn geschiktheid beoordeeld aan de hand van een aantal eisen die gesteld zijn aan zijn financiële en economische draagkracht, technische en beroepsbekwaamheid en/of beroepsbevoegdheid. De Aanbestedende dienst stelt deze eisen met het doel een Opdrachtnemer te contracteren die over de financiële capaciteiten en de technische en beroepsbekwaamheid beschikt om de Opdracht uit te kunnen voeren.

Als de Inschrijver niet aan de gestelde geschiktheidseisen voldoet, kan de Inschrijving ter zijde worden gelegd. Voor wat betreft de bewijsvoering rondom het voldoen aan de geschiktheidseisen wordt aangesloten bij het regime dat is beschreven in de vorige paragraaf ten aanzien van de uitsluitingsgronden. Dit betekent dat het uitgangspunt is dat Inschrijvers bij hun Inschrijving kunnen volstaan met het bijvoegen van **het Uniform Europees Aanbestedingsdocument**, tenzij uitdrukkelijk anders bepaald. In de volgende sub paragrafen worden de nadere bewijsstukken per geschiktheidseis uiteengezet.

4.3.1 Financiële en economische draagkracht

De Aanbestedende dienst hecht waarde aan de financiële en economische draagkracht van ondernemingen, omdat de intermediair in staat moet zijn met bestaande financiële middelen de Opdracht gedurende de contractperiode uit te voeren en de voortgang van de verduurzaming in het gevaar komt bij discontinuïteit van de bedrijfsactiviteiten van de intermediair. De Aanbestedende dienst stelt daarom de volgende minimumeisen aan de financieel-economische draagkracht van Inschrijvers.

Beroep- en bedrijfsaansprakelijkheidsverzekering

Inschrijver dient aan te tonen een adequate afdekking tegen beroepsrisico's te hebben en verzekerd te zijn voor wettelijke aansprakelijkheid. De verzekeringspolis(sen) van inschrijver dienen dekking te bieden voor een bedrag per gebeurtenis passend bij de totale opdrachtwaarde voor de initiële contractduur van de overeenkomst

Voor de onderhavige Opdracht geldt dat de inschrijver een beroepsaansprakelijkheidsverzekering dient te hebben die tenminste dekkend is voor 2 miljoen euro per gebeurtenis. Hierbij wordt afgeweken van de bedragen in artikel 9 van de AIV 2022.

Continuïteit:

Inschrijver is financieel en economisch gezond en daarmee in staat om de opdracht nu en gedurende de contractperiode uit te voeren. Aan de inschrijver zijn geen claims bekend die gedurende de periode van uitvoering van de overeenkomst zijn bedrijf in een zodanige positie zou kunnen brengen dat de financiële economische draagkracht of de continuïteit daarvan in gevaar kan worden gebracht. De laatste aan inschrijver afgegeven accountantsverklaring (of in voorkomend geval een beoordelings- of samenstellingsverklaring) bevat geen zogenoemde continuïteitsparagraaf. Als bewijsstuk kan een accountantsverklaring worden opgevraagd

Indien Inschrijver aan deze voorwaarden niet voldoet, wordt hij uitgesloten van de deelname. Bij de Inschrijving volstaat het **Uniform Europees Aanbestedingsdocument**. Op eerste verzoek van de Aanbestedende dienst dient Inschrijver nadere bewijsstukken te kunnen overleggen, in lijn met art. 2.91 Aanbestedingswet 2012, waaruit blijkt dat deze verklaring naar waarheid is afgegeven.

4.3.2 Technische en beroepsbekwaamheid

Het is voor de Aanbestedende dienst van belang dat de uiteindelijke Opdrachtnemer qua technische en beroepsbekwaamheid geschikt is om de Opdracht uit te voeren. Daarom worden de volgende geschiktheidseisen gesteld:

4.3.2.1 Kerncompetenties

De Aanbestedende dienst heeft kerncompetenties geïdentificeerd waarover de Inschrijver naar haar oordeel moet beschikken om de Opdracht succesvol uit te kunnen voeren. Het betreft de volgende kerncompetenties waarover Inschrijver moet beschikken, en waartoe hij één of zoveel referenties als noodzakelijk, met als maximum het aantal gevraagde kerncompetenties, moet overleggen:

Kerncompetentie		Bewijsmiddel met elementen
K1	<p>Ervaring met het op grote schaal inrichten van een klantreis, zoals bedoeld in hoofdstuk 2 van deze aanbestedingsleidraad, en het collectief begeleiden van Eigenaar-bewoners van grondgebonden koopwoningen tot het toekomstbestendig verduurzamen van de woning.</p>	<p>Voor het aantonen van deze competentie moeten tenminste een totaal 15.000 Eigenaar-bewoners vanuit een inkoopactie <u>benaderd</u> zijn in een looptijd van maximaal 2 jaar.</p> <p>Inschrijver mag hiervoor ook maximaal 3 referenties aanleveren uit de afgelopen vijf jaar met een beperktere omvang per referentie, mits deze referenties binnen hetzelfde tijdvak van maximaal 2 jaar zijn uitgevoerd en tezamen 15.000 woningen betroffen om aan te tonen ervaring te hebben met een dergelijke omvang.</p>
K2	<p>Ervaring met het inhoudelijk adviseren van eigenaar- bewoners over spijtvrije maatregelen om de woning het aardgasvrij(-ready) te verduurzamen.</p>	<p>Inschrijver toont deze competentie aan middels een referentie van een uitgebracht advies van minimaal één grondgebonden koopwoning met een bouwjaar van voor 1991 om de woning naar aardgasvrij(-ready) te verduurzamen. Het advies moet tenminste een van de volgende maatregelen bevatten:</p> <ul style="list-style-type: none"> • Spouwmuurisolatie; • Vloer vanuit de kruipruimte; • Bodemisolatie; • (Schuin)dak binnenzijde isolatie; • Vliering / vloer / zoldervloer isolatie; • Glas; • WTW (ventilatie). <p>Eventueel in combinatie met advies voor</p> <ul style="list-style-type: none"> • zonnepanelen <p>Het advies moet geanonimiseerd worden en ontdaan worden van persoonlijke gegevens van bewoner, maar moet wel herleidbaar zijn naar een adres.</p>
K3	<p>Ervaring met het informeren over en ontzorgen van Eigenaar-bewoners in lokale en/of nationale subsidiemogelijkheden voor verduurzaming van de woning, inclusief het afhandelen van subsidieprocessen.</p>	<p>Hierbij dient middels een referentie inclusief de naam van de referent (dat wil zeggen de opdrachtgever, zoals een gemeente) aangetoond te worden dat voor minimaal 100 nationale/lokale subsidieaanvragen een subsidieproces succesvol afgehandeld is en waarbij er op basis van die aanvraag subsidie verleend is.</p>
K4	<p>Ervaring met het organiseren, selecteren en aansturen van leveranciers/aannemers voor de uitvoering van verduurzamingsmaatregelen. Hierbij dient aangetoond te worden dat de inschrijver in staat is op grote schaal uitvoering van verduurzamingsmaatregelen te kunnen organiseren.</p>	<p>Voor het aantonen van deze competentie dienen in het totaal minimaal 150 Eigenaar-bewoners een of meerdere verduurzamingsmaatregelen <u>hebben laten uitvoeren</u> in de afgelopen drie jaar.</p> <p>Dit toont inschrijver aan middels maximaal 3 referentieprojecten dan wel inkoopacties, waarbij een of meerdere van onderstaande maatregelen per woning zijn <u>uitgevoerd</u>:</p> <ul style="list-style-type: none"> • Spouwmuurisolatie; • Vloer vanuit de kruipruimte; • Bodemisolatie; • (Schuin)dak binnenzijde isolatie; • Vliering / vloer / zoldervloer isolatie; • Glas; • WTW (ventilatie). • Eventueel combinatie met zonnepanelen

Behalve het invullen van **het Uniform Europees Aanbestedingsdocument** (deel IV) dient Inschrijver per kerncompetentie gevraagde referenties te overleggen waaruit blijkt dat de gevraagde werkzaamheden tot tevredenheid van de referentie-organisatie zijn uitgevoerd.

Voor het overleggen van de referentie-opdracht(en) dient Inschrijver, bij inschrijving, gebruik te maken van het beschikbaar gestelde **bijlage 16 format inschrijving**. Indien Inschrijver een referentie-opdracht gebruikt om aan te tonen dat hij meerdere kerncompetenties voldoet, dan dient hij dit helder aan te geven in de beschrijving en de referentieopdracht in relatie tot alle gevraagde competenties afzonderlijk te overleggen.

Voor de te overleggen referentie-opdrachten gelden, naast de inhoudelijke aspecten die terug moeten keren, de volgende minimumvereisten. Als niet aan deze vereisten is voldaan, wordt de referentie als ongeldig beschouwd:

1. De gevraagde kerncompetenties zijn tot tevredenheid van de referentie-organisatie verricht in de periode van 36 maanden voorafgaand aan de sluitingsdatum voor het indienen van een Inschrijving. De referentie-opdracht hoeft nog niet volledig te zijn afgerond, maar de onderdelen waar de kerncompetenties betrekking op hebben moeten wel zijn uitgevoerd en geëvalueerd.
2. Ter controle dienen bij de referentie-opdrachten de actuele contactgegevens van de contactpersonen volledig en correct te worden opgegeven. Deze controle kan zonder verdere toestemming en raadpleging van Inschrijver worden uitgevoerd. Inschrijver dient de contactpersonen van de referentieorganisatie te verwittigen van het feit dat hij of zij in dit kader kan worden benaderd;
3. Indien de verklaring van de referentieorganisatie niet overeenstemt met de verklaring van Inschrijver of de referentieorganisatie geen medewerking aan de controle wenst te verlenen en dus niet kan worden geverifieerd of aan het vereiste is voldoen, kan de referentie als ongeldig beschouwd worden met uitsluiting tot gevolg.

Referenties worden alleen als geldig beschouwd indien de betreffende referentie-opdracht is uitgevoerd door Inschrijver. In het geval van een Samenwerkingsverband (combinatie) moet dit een van de combinanten zijn waarmee wordt ingeschreven op deze aanbesteding.

De Aanbestedende dienst behoudt zich het recht voor nadere bewijsstukken te laten overleggen waaruit blijkt dat de verklaringen naar waarheid zijn ingevuld. Zij is daartoe niet verplicht.

4.3.3 Beroepsbevoegdheid

Inschrijver, waaronder begrepen alle eventuele deelnemers aan het Samenwerkingsverband (combinatie) en tevens de Derde(n) waarop een beroep wordt gedaan dienen te zijn ingeschreven in het nationale handelsregister.

Indien Inschrijver hier niet aan voldoet wordt hij uitgesloten van de aanbestedingsprocedure. Dat Inschrijver voldoet aan deze eisen rondom Beroepsbevoegdheid dient bij Inschrijving verklaard te worden bij deel IV van het **Uniform Europees Aanbestedingsdocument**. Daarnaast dient bij de Inschrijving een uittreksel van de inschrijving in handelsregister dat op het tijdstip van het indienen van de Inschrijving niet ouder is dan zes maanden, gerekend vanaf sluiting van de inschrijftermijn, bijgevoegd te worden.

Hoofdstuk 5 EMVI: beoordeling van de Inschrijvingen

Een Inschrijving niet op eerdere gronden is uitgesloten, wordt overgegaan tot de inhoudelijke beoordeling van het aanbod van Inschrijver, boven op de minimumeisen.

5.1 Gunningscriterium

Er wordt gegund op basis van het criterium 'economisch meest voordelige inschrijving', waarbij de Inschrijver(s) met de Inschrijving die naar het oordeel van de Aanbestedende dienst de beste prijs-kwaliteitverhouding kent de Opdracht gegund krijgt.

In totaal zijn er **100 punten** te behalen. Het gunningscriterium Kwaliteit bestaat uit een Schriftelijk en een mondeling deel. Het mondelinge deel bestaat uit een presentatie en interview. Het gunningscriterium Prijs is deels verdisconteerd in het gunningscriterium Kwaliteit en deels in het Programma van eisen. In onderstaand overzicht is per kwaliteitsonderdeel weergegeven hoeveel punten maximaal kunnen worden toegekend.

Gunningscriterium	Onderdeel (criteria)	Maximum aantal punten
Kwaliteit	A – Plan van aanpak	55
	B - Lerend vermogen en innovatiekracht	25
	C - Samenwerking	20
Totaal		100

Tabel 5.1: Beoordelingskader

5.2 Beoordelingsprocedure

Voor de kwalitatieve beoordeling van de Inschrijvingen wordt door aanbestedende dienst een beoordelingscommissie samengesteld bestaande uit 4 personen, die beschikken over de benodigde expertise gerelateerd aan de kwalitatieve criteria. De beoordelingscommissie zal de kwaliteitsonderdelen A en B eerst individueel beoordelen op basis van de door de Inschrijvers ingediende Inschrijvingen en tenslotte scores toekennen op basis van consensus. Er wordt voor onderdeel A en B dus geen gemiddelde score berekend.

Onderdeel C zal worden beoordeeld door middel van een presentatie inclusief interview. Deze presentatie dient iedere Inschrijver bij het indienen van de Inschrijving bij te sluiten en maakt als zodanig ook onderdeel uit van de Inschrijving. Uitsluitend Inschrijvers met een geldige inschrijving (die niet op eerdere gronden zijn uitgesloten) worden daadwerkelijk uitgenodigd voor het geven van een presentatie en het beantwoorden van vragen (interview). Het betreft een 15 minuten durende presentatie en een interview bestaande uit enkele verdiepende vragen van circa 45 minuten, totaal maximaal een uur. Na afloop van alle presentaties zal de beoordelingscommissie tot een gezamenlijk beoordeling (consensus) van onderdeel C komen.

Tijdens het interview gedeelte van de bijeenkomst kan de beoordelingscommissie ook nog andere verduidelijkingsvragen stellen over onderdeel A en B van het gunningscriterium kwaliteit. Deze vragen kunnen voortkomen uit de consensus beoordeling van onderdeel A en B. Belangrijk hier is om te benoemen dat de beoordeling voor deze onderdelen al gedaan is maar dat deze op basis van de gegeven antwoorden nog kan worden aangepast door de beoordelingscommissie. Aanbestedende dienst zal deze vragen vooraf schriftelijk delen met Inschrijvers ter voorbereiding op de presentatie.

Na de presentatie en beoordelingen van onderdeel C van de Inschrijvingen kan de definitieve vaststelling van de punten van het gehele gunningscriterium Kwaliteit plaatsvinden waarmee een totaalscore per Inschrijver tot stand komt. De Inschrijving met het hoogste puntenaantal is de economisch meest voordelige.

Indien meerdere Inschrijvingen met een gelijk puntenaantal gerangschikt worden en het op basis hiervan voor de Aanbestedende dienst onmogelijk is een Gunningsbeslissing te nemen, zal de score op het in **de tabel**

beoordelingskader (zie 5.1) hogergenoemde onderdeel de doorslag geven en zo verder. Dus eerst de score op onderdeel A, vervolgens de score B en vervolgens de score op C. Indien ook dat geen uitsluitel geeft zal er worden geloot.

5.3 Gunningscriterium Kwaliteit

Hieronder worden de verschillende onderdelen binnen het gunningscriterium Kwaliteit beschreven aan de hand van: hetgeen gewenst wordt door de Aanbestedende dienst, op welke wijze Inschrijver hier invulling aan kan geven en hoe dit door de beoordelingscommissie beoordeeld zal worden.

Voor alle criteria hieronder geldt dat deze in ieder geval worden beoordeeld op de volgende beoordelingsaspecten:

1. **Effectief:** De door inschrijver in het antwoord genoemde activiteiten, voorzieningen en/of maatregelen dragen daadwerkelijk bij aan het behalen van de doelstellingen van Opdrachtgever.
2. **Doelmatig:** De door inschrijver in het antwoord genoemde aanpak maakt door onderbouwing inzichtelijk en begrijpelijk dat de doelstellingen van Opdrachtgever worden bereikt met zo weinig mogelijk menskracht en middelen.
3. **Specifiek/concreet:** Het antwoord is eenduidig, niet voor meerdere uitleg vatbaar en niet afhankelijk van aannames of interpretaties van de lezer: de lezer behoeft geen betekenis 'in te lezen' om zeker te weten wat hij/zij uit het antwoord mag begrijpen. Alle elementen van het antwoord sluiten logisch op elkaar aan. Er zijn geen 'open gaten' in redeneringen of in de presentatie van cijfers. Het antwoord is toegespitst op deze opdracht.
4. **Meetbaar/toetsbaar:** Het antwoord is in werking en resultaat/effect voor de Opdrachtgever toetsbaar, overtuigend, dan wel heeft zich op overtuigende wijze in het verleden (onderbouwd) bewezen in relatie met gestelde waarborgen en garanties.
5. **Realistisch:** Uw antwoord is op feiten gebaseerd en geeft de werkelijkheid zo nauwkeurig mogelijk weer in de zin dat er gekeken is naar mogelijke verstoringen en risico's die de effectiviteit van uw activiteiten kunnen beïnvloeden, en in hoeverre er door Inschrijver afhankelijkheden zijn genoemd die de haalbaarheid van de activiteiten positief dan wel negatief beïnvloeden.
6. **Tijdsgebonden:** Uw antwoord geeft inzicht in wanneer de activiteiten plaatsvinden en maakt duidelijk wanneer de aangeboden maatregelen/ werkzaamheden worden uitgevoerd, hoelang deze duren en hoe de volgorde van de activiteiten is van de activiteiten.

De beoordelingscommissie zal de waardering van de kwaliteit uitdrukken in een waardering, waarbij slechts 'hele' cijfers worden toegekend, en ook uitsluitend de cijfers volgens onderstaande tabel. Meerdere Inschrijvers kunnen een gelijke waardering krijgen op hetzelfde criterium op basis van een absolute beoordelingsmethode. De waardering in punten staan voor de volgende kwaliteitswaarden:

Waardering	Toelichting	Punten per criterium		
		A	C	D
Uitstekend	Uit de door de Inschrijver verstrekte informatie blijkt dat uitstekend invulling wordt gegeven aan de geformuleerde doelstelling van het criterium. Alle gevraagde onderdelen zijn meer dan volledig ingevuld, de informatie sluit volledig aan bij en draagt aantoonbaar bij aan het halen van doelstelling van het betreffende criterium. Inschrijver laat zien excellent te zijn in uitvoering en handelen op het betreffende kwaliteitscriterium.	55	25	20
Goed	Uit de door de Inschrijver verstrekte informatie blijkt dat goed invulling wordt gegeven aan de geformuleerde doelstelling van het criterium. Alle gevraagde onderdelen zijn ingevuld, de informatie sluit aan bij en draagt bij aan het halen van doelstelling van het betreffende criterium. Inschrijver laat zien duidelijk te begrijpen wat het betreffende kwaliteitscriterium inhoud.	44	20	16
Voldoende	Uit de door de Inschrijver verstrekte informatie blijkt dat voldoende invulling wordt gegeven aan de geformuleerde doelstelling van het betreffende criterium. De gevraagde onderdelen zijn minimaal ingevuld, de informatie sluit minimaal aan bij en draagt enigszins bij aan het halen van doelstelling van het betreffende criterium. Inschrijver laat enigszins zien te begrijpen wat het betreffende kwaliteitscriterium inhoud.	33	15	12
Matig	Uit de door de Inschrijver verstrekte informatie blijkt dat matig invulling wordt gegeven aan de geformuleerde doelstelling van het betreffende criterium. De gevraagde onderdelen zijn matig ingevuld, de informatie sluit deels aan bij en draagt deels bij aan het halen van doelstelling van het betreffende criterium. Inschrijver laat beperkt zien te begrijpen wat het betreffende kwaliteitscriterium inhoud.	22	10	8
Slecht	Uit de door de Inschrijver verstrekte informatie blijkt dat zeer matig invulling wordt gegeven aan de geformuleerde doelstelling van het betreffende criterium. De gevraagde onderdelen zijn matig ingevuld waarbij bepaalde onderdelen zeer matig of zelfs onvoldoende zijn ingevuld, de informatie sluit beperkt aan bij en draagt beperkt bij aan het halen van doelstelling van het betreffende criterium. Inschrijver laat zeer beperkt zien te begrijpen wat het betreffende kwaliteitscriterium inhoud en biedt daarin nauwelijks meerwaarde.	11	5	4
Onvoldoende	Uit de door de Inschrijver verstrekte informatie blijkt dat niet of nauwelijks invulling wordt gegeven aan de geformuleerde doelstelling van het betreffende criterium. De gevraagde onderdelen zijn onduidelijk en niet of niet concreet ingevuld, de informatie is irrelevant en sluit niet of nauwelijks aan bij het halen van doelstelling van het betreffende criterium. Inschrijver laat niet zien te begrijpen wat het betreffende kwaliteitscriterium inhoud.	0	0	0

Tabel 5.3: scoringstabel

5.3.1 Onderdeel A: Plan van aanpak

Doel:

Het MCO-Programma beoogt de minimale doelstellingen zoals beschreven in het programma van eisen (eis 1.6) te realiseren en daarboven extra impact te maken door een maximaal aantal Eigenaar-bewoners daadwerkelijk te laten beginnen met de klantreis door het uitvoeren van zo veel mogelijk verduurzamingsmaatregelen. Deze extra impact is uw inschrijving en hiervoor maakt u gebruik van bijlage 15: Format aangeboden effectiviteit in de klantreis

Het succes hangt mede af van de waarde die de aanpak heeft voor de verschillende doelgroepen van Eigenaar-bewoners en aanbieders van verduurzamingsmaatregelen: zij moeten willen, kunnen en gaan verduurzamen. Daarnaast zijn gemeenten (met eventueel lokale initiatieven) belangrijke stakeholders in het succes van de aanpak en het borgen van lokale inpassing. Voor de aanbestedende dienst is de waarde van de propositie van Inschrijver voor deze drie groepen stakeholders een belangrijke voorwaarde. Voorspellers van deze waarde zijn een hoge conversieratio, een hoog aantal verduurzaamde woningen en tevreden woningeigenaren. Op basis van dit onderdeel toetst Aanbestedende Dienst de waarde van de propositie van Inschrijver. Dit wordt bepaald op basis van het in de inschrijving aangeboden aantal verduurzaamde woningen en het mogelijk extra potentieel dat Inschrijver nog ziet boven de toegezegde aantal verduurzaamde woningen.

Gevraagd:

De volgende vragen dienen door Inschrijver in ieder geval beantwoord te worden:

- a. Hoe ziet de propositie van Inschrijver aan Eigenaar-bewoners per doelgroep eruit: wat wordt er aangeboden tijdens de klantreis, waarom en in welke mate heeft dat waarde voor Eigenaar-bewoners? Welke tijdsinvestering maakt Inschrijver daarvoor en welke bijbehorende conversies in de klantreis kan Inschrijver per fase behalen binnen de gestelde opgave en tot welk minimumaantal verduurzaamde woningen kan Inschrijver zich, op basis van genoemde conversies, committeren per doelgroep en welke risico's en kansen zijn hierbij volgens Inschrijver bepalend en hoe gaat Inschrijver hiermee om?
- b. Hoe ziet de propositie van Inschrijver aan (lokale) aanbieders van verduurzamingsmaatregelen eruit: wat wordt er aangeboden en waarom en in welke mate heeft dat waarde voor (lokale) aanbieders? Hoe organiseert Inschrijver de selectie van (lokale) aanbieders van verduurzamingsmaatregelen en hoe wordt daarbij geborgd dat marktconforme prijzen worden gehanteerd richting Eigenaar-bewoners? Hoe borgt Inschrijver de onafhankelijkheid van het verduurzamingsadvies aan Eigenaar-bewoners (zie ook eis 1.15)?
- c. Hoe ziet de propositie van Inschrijver aan de aangesloten gemeenten (en lokale stakeholders) eruit: wat wordt er aangeboden en waarom en in welke mate heeft dat waarde voor gemeenten (en lokale stakeholders)? En is hierbij ruimte de aanpak te differentiëren om maatwerk te leveren per gemeente? Denk hierbij aan verschillen in teksten en tijdspaden, en verschillen in subsidiebedragen en –kaders, zoals gesteld in Bijlage 14.
- d. Welke aanvullende diensten ziet de Inschrijver als kansrijk in de gestelde opgave en hoe kan dit geïmplementeerd worden binnen het MCO –programma?

Bovenstaande vragen dienen beantwoord te worden binnen de kaders en gestelde budgetten van het MCO - Programma (zie ook paragraaf 2.6), het programma van eisen (zie bijlage 2) en de context van de opgave. Voor meer informatie heeft aanbestedende dienst de volgende stukken bijgesloten:

- Bijlage 14 – Overzicht doelgroepen en subsidies
- Bijlage 12 – De opgave in beeld: woningkenmerken per doelgroep

Beantwoording vragen:

U heeft voor de uitwerking van bovengenoemde vragen in het Plan van aanpak maximaal 10 A4 enkelzijdig (excl. Bijlagen); Ter onderbouwing van de volgende antwoorden dient Inschrijver de volgende documenten (als Bijlage) bij het Plan van Aanpak te voegen:

Voor beantwoording van vraag a:

- . Een geanonimiseerd adviesrapport;
- a. Ingevulde tabbladen uit 'Bijlage 15 – Format aangeboden effectiviteit in de klantreis';
- b. Een drietal rapportages uit referentieprojecten waarin conversies in de klantreis en investering en/of maatregelen per uitvoering inzichtelijk worden. Dit mogen ook andere referentieprojecten zijn dan de referentieprojecten met betrekking tot de geschiktheidseis.

Voor de beantwoording van vraag b:

- c. Een geanonimiseerd adviesrapport;

5.3.2 Onderdeel B: Lerend vermogen en innovatiekracht

Doel:

In het MCO-Programma wordt doorlopend geleerd van de praktijk om op basis van die inzichten de aanpak te

verbeteren en effectiviteit en kwaliteit te verhogen. Ook wordt er met dit programma een basis gelegd voor de lange termijn door diepgaander inzicht te verkrijgen in de woningvoorraad en bewoners.

Op basis van dit onderdeel beoordeelt Aanbestedende Dienst hoe de Inschrijver effectiviteit en kwaliteit van zijn propositie monitort, evalueert en doorlopend verbetert. Ook wordt gekeken naar aanvullende ontwikkel- en innovatiekracht van de Inschrijver voor product- en/of procesvernieuwing en wat de Inschrijver nodig heeft om ontwikkelingen door te voeren.

Gevraagd:

De volgende vragen dienen door de Inschrijver in ieder geval beantwoord te worden:

- Wat monitort Inschrijver op welke wijze en schaal (adres/wijk/gemeente) om inzicht te krijgen in de doeltreffendheid en doelmatigheid van de propositie en dienstverlening aan de bewoners? En wat heeft de Inschrijver nodig van de Opdrachtgever om dit goed te kunnen realiseren? U dient als bijlage een monitoringsrapportage van vergelijkbaar referentieproject van afgelopen 3 jaar aan te leveren;
- In welke mate en op welke wijze verbetert Inschrijver, op basis van eigen monitoring, de kwaliteit van propositie en dienstverlening aan Eigenaar-bewoners, zodat de tevredenheid bij Eigenaar-bewoners omhooggaat?
- In welke mate en op welke wijze verbetert Inschrijver de conversie van de propositie en de dienstverlening, zodat meer Eigenaar-bewoners over gaan tot één of meer verduurzamingsmaatregelen?
- Heeft u ervaring met het bijsturen van uw proces of product om zo betere resultaten te verkrijgen? Welke product- en/of procesvernieuwingen heeft Inschrijver in de afgelopen twee jaar doorgevoerd? Hoe heeft dit proces vorm gekregen? Hoe denkt u deze toe te kunnen passen op het MCO-programma?
- Hoe gaat Inschrijver bovenstaande expertise en ervaring inzetten in het MCO-Programma om de genoemde programmadoelstelling en uitgangspunten (par x) met betrekking tot leren, verbeteren en ontwikkelen van propositie en uitvoering te realiseren en wat heeft Inschrijver nodig van de Opdrachtgever (en gemeenten) om dit te kunnen realiseren?
- Welke risico's en kansen ziet Inschrijver in het realiseren van de aanpak uit punt e en hoe gaat de Inschrijver daar mee om?

Bij beantwoording van bovenstaande vragen dienen de kaders en gestelde budgetten (par 2.6) van het MCO-Programma en de context van de opgave in acht genomen te worden.

Beantwoording vragen:

U heeft voor de uitwerking van bovengenoemde vragen maximaal 10 A4 enkelzijdig (excl. Bijlagen); Ter onderbouwing van de volgende antwoorden dient Inschrijver de volgende documenten (als Bijlage) bij het Plan van Aanpak te voegen:

- d. Een monitoringsrapportage van een vergelijkbaar referentieproject van afgelopen 3 jaar aan te leveren. Dit mogen ook andere referentieprojecten zijn dan de referentieprojecten met betrekking tot de geschiktheidseis;
- e. Een voorbeeldproject van product- en/of procesvernieuwing (propositieontwikkeling) om aan te tonen met welke maatregelen de Inschrijver zijn innovatiekracht en lerend vermogen borgt.

5.3.3 Onderdeel C: Samenwerking (presentatie en interview)

Doel:

Het MCO-Programma voorziet een meerjarige, gelijkwaardige samenwerking tussen Opdrachtgever, gemeenten en Opdrachtnemer. Hierin staat wederzijds vertrouwen centraal. Zoals omschreven in het Programma van Eisen (bijlage 2), wordt hierin voorzien door een aantal sessies. Het succes en kwaliteit van de samenwerking hangt samen met de mate waarin het plan, de organisatie en samenwerkvisie van Inschrijver past bij de visie van de Opdrachtgever op samenwerking. Daarnaast is opschaling en flexibiliteit naar de toekomst opgenomen in deze Opdracht (zie ook Herzieningsclausule, bijlage 4). Dit onderdeel toetst de inpassing van Inschrijver in de samenwerking en de mate waarin Inschrijver kan inspelen op de dynamische context en opschaling.

Aanbestedende dienst is van mening dat, naast het hebben van een goed Plan van Aanpak het succes van de samenwerking in belangrijke mate bepaald wordt door de kwaliteiten van de sleutelpersonen die voor de samenwerking worden ingezet, zijnde de projectmanager en de lead technisch specialist. Derhalve wordt verwacht dat tijdens de presentatie tenminste de volgende personen aanwezig zijn, met een maximum van 3 personen:

- Verantwoordelijke functionaris voor de samenwerking met het EDC en de samenwerkende gemeenten;

- Operationele contactpersoon/contactpersonen tijdens de samenwerking;

Gevraagd:

De volgende vragen dienen door de Inschrijver in ieder geval beantwoord te worden:

- a. Hoe past de aanpak van de Inschrijver in de in het Programma van Eisen (bijlage 2) geschetste context van de samenwerking met Opdrachtgever en gemeenten?
- b. Welke ingrediënten zijn volgens de Inschrijver essentieel voor een succesvolle samenwerking en hoe gaat de Inschrijver daaraan bijdragen?
- c. Hoe ziet de organisatie van de Inschrijver eruit en hoe past die in zowel de strategische planvorming als de operationele afstemming binnen de samenwerking?
- d. Welke risico's voorziet de Inschrijver in de beoogde samenwerking en hoe gaat de Inschrijver daarmee om?
- e. Hoe speelt de Inschrijver in op de dynamiek van de markt (energieprijzen of prijsstijgingen) en met de beoogde opschaling en wijzigingen, zoals beschreven in de herzieningsclausule (opschalingspotentieel van Inschrijver) (bijlage 4)?

Bovenstaande vragen dienen beantwoord te worden binnen de kaders en gestelde budgetten (par 2.6) van het MCO-Programma en de context van de opgave. Hiervoor dienen in ieder geval de volgende stukken als basis meegenomen te worden:

- Bijlage 2 – Visiedocument en Programma van Eisen
- Bijlage 4 – Herzieningsclausule

Beantwoording vragen:

Antwoorden op bovenstaande vragen dienen beantwoord te worden in presentatievorm, gevolgd door een interview:

- 15 minuten presentatie door de Inschrijver, waar ter introductie kort de aanpak van de Inschrijver in de context van het MCO-Programma gepresenteerd wordt, gevolgd door een beantwoording van de vragen uit dit onderdeel;
- 45 minuten interview tussen de beoordelingscommissie en de Inschrijver ter verdieping en verduidelijking op de presentatie en eventueel op onderdeel A en B.

5.4 Gunningscriterium Prijs

Het gunningscriterium prijs in deze aanbesteding is verdisconteerd in een vaste en variabele vergoeding (zie hoofdstuk 2) vanuit opdrachtgever, de inkomsten uit de kickback-fee van aanbidders van de verduurzamingsmaatregelen en aanvullende diensten aan bewoners, die dat voor eigen rekening bekostigen.

Met het doen van een Inschrijving gaat Inschrijver akkoord met deze vooraf bepaalde beloningssystematiek. Er wordt in deze aanbestedingsprocedure derhalve niet gewerkt met apart prijzenblad, omdat de prijscomponenten reeds onderdeel zijn van het programma van eisen en het kwaliteitscriterium A - Plan van aanpak.

5.5 Gunningsvoorbehoud

Binnen voorliggende aanbesteding geldt een gunningsvoorbehoud. Dat wil zeggen dat de Inschrijving(en) die naar het oordeel van de Aanbestedende dienst voor gunning in aanmerking komt, gehouden is aan specifieke voorbehouden alvorens wordt overgegaan tot definitieve gunning.

5.6 Bibob-onderzoek

Binnen de onderhavige aanbestedingsprocedure wordt voor definitieve gunning een Bibob-onderzoek verricht. Dit houdt in dat de Inschrijver (waaronder begrepen alle eventuele deelnemers aan het Samenwerkingsverband (combinatie) en tevens de Derde(n) waarop een beroep wordt gedaan – waaronder eveneens begrepen onderaannemers) die de opdracht voorlopig gegund krijgt dient mee te werken aan een onderzoek op grond van de Wet bevordering integriteitsbeoordelingen door het openbaar bestuur (Wet Bibob). De Aanbestedende dienst gaat niet over tot definitieve gunning dan nadat een Bibob-onderzoek is verricht en de uitkomsten van dat onderzoek niet leiden tot de conclusie dat de Aanbestedende dienst geen overeenkomst wil of kan sluiten (bijvoorbeeld bij een ernstig of mindere mate van gevaar in de zin van de Wet Bibob).

Ter uitvoering van de Beleidsregel Wet Bibob provincie Utrecht 2021, die integraal onderdeel uitmaakt van de aanbestedingsstukken (bijlage 18,) zullen de inschrijvers met wie de provincie voornemens is een overeenkomst aan te gaan, op hun integriteit worden gescreend. De screening zal plaatsvinden o.a. aan de hand van de gedragsverklaring aanbesteden (GVA), die bij de inschrijving dient te worden overgelegd en de vragenlijst die in het kader van de Wet Bibob dient te worden ingevuld en na voorlopige gunning dien te worden overgelegd. De online vragenlijst kan men vinden via de volgende link: [Wet Bibob | provincie Utrecht \(provincie-utrecht.nl\)](https://www.provincie-utrecht.nl/wet-bibob)

Indien door Dienst Justis geen GVA wordt afgegeven, zal door Aanbestedende dienst de ingevulde Bibob-vragenlijst verder niet inhoudelijk worden beoordeeld en zal de Inschrijver op basis daarvan reeds worden uitgesloten. De GVA en de Bibob-vragenlijst maken integraal onderdeel uit van de inschrijving. Indien de GVA wel door Dienst Justis wordt afgegeven, zal de provincie vervolgens de Bibob-vragenlijst beoordelen en mede op basis daarvan zelfstandig aanvullend onderzoek verrichten in de zin van de Wet Bibob.

De Aanbestedende dienst heeft in het kader van het Bibob-onderzoek de mogelijkheid, maar niet de plicht, om het Landelijk Bureau bevordering integriteitsbeoordelingen door het openbaar bestuur een advies te laten uitbrengen. Die verplichting is ook niet aanwezig indien de Aanbestedende dienst voornemens is de Inschrijving van de onderzochte (rechts)persoon op basis van de via de Wet Bibob verkregen informatie als ongeldig terzijde te schuiven.

Indien de Aanbestedende dienst een geldige Inschrijving van een rechtspersoon als Economisch Meest Voordelige Inschrijving beschouwt zal zij in deze aanbesteding een voorlopige Gunningsbeslissing uitbrengen. De rechtspersoon die in het kader van de voorlopige Gunningsbeslissing als winnaar wordt aangewezen zal dan door de Aanbestedende dienst op grond van de Wet Bibob worden gevraagd:

1. om de bewijsstukken met betrekking tot het UEA in te dienen op de wijze en binnen de termijnen zoals genoemd in deze aanbestedingsleidraad paragraaf 4.2;
2. om het Bibob-vragenformulier online (voorbeeld is bijgesloten als Bijlage 17) in te vullen, en, samen met de in dit formulier genoemde bewijsmiddelen, binnen 3 werkdagen in te dienen;
- als bewijsstukken voor het voornoemde formulier dient u in ieder geval mee te sturen:
 - o een kopie van het aandeelhoudersregister indien sprake is van een BV of NV of het buitenlandse equivalent van één van deze ondernemingsvormen
 - o een organogram van het concern waaruit de (indirecte) aandeelhouders blijken, doorgevoerd tot en met een natuurlijk persoon
- een kopie van een geldig legitimatiebewijs van de ondertekenaar van het Bibob-vragenformulier afhankelijk of de rechtspersoon die de Inschrijving heeft ingediend de afgelopen 3 jaar vrijwillig jaarrekeningen heeft opgemaakt of dit heeft gedaan op basis van een wettelijke verplichting:
 - o de jaarrekeningen van de afgelopen 3 boekjaren
 - o Indien de rechtspersoon die de Inschrijving heeft ingediend nog geen 3 boekjaren heeft afgerond, dienen die jaarrekeningen die zijn opgemaakt van de afgeronde boekjaren te worden overgelegd.

Indien u niet of niet binnen de genoemde termijn de gevraagde stukken aanlevert wordt uw Inschrijving als ongeldig terzijde gelegd, wordt niet overgegaan tot definitieve gunning en wordt een nieuwe (voorlopige) Gunningsbeslissing genomen inhoudende een afwijzing van de opdracht.

Gedurende het Bibob-onderzoek kan de Aanbestedende dienst inschrijver (waaronder begrepen alle eventuele deelnemers aan het Samenwerkingsverband (combinatie) en tevens de Derde(n) waarop een beroep wordt gedaan – waaronder eveneens begrepen onderaannemers) om nadere of nieuwe informatie vragen. Inschrijver dient die zo snel als mogelijk bij de Aanbestedende dienst aan te leveren, maar in ieder geval binnen de in de aanvraag om informatie genoemde termijn bij gebreke waarvan de Inschrijving als ongeldig terzijde zal worden gelegd en een nieuwe (voorlopige) Gunningsbeslissing zal worden genomen.

Indien Inschrijver door de provincie of het LBB gevraagde informatie niet overlegt of door de inschrijver onjuiste en/of onvolledige informatie wordt verstrekt kan ook dit ertoe leiden dat de inschrijver wordt uitgesloten.

In het kader van deze aanbesteding hanteert de Aanbestedende dienst de standaard Alcateltermijn, die tevens een vervaltermijn is. Onder omstandigheden is het echter mogelijk dat binnen de genoemde termijn het Bibob-onderzoek niet is afgerond. De definitieve gunning/sluiten van het contract zal in dat geval later plaatsvinden dan genoemd in deze leidraad.

Eenieder die bezwaar wil maken tegen de (voorlopige) Gunningsbeslissing dient te handelen zoals voorgeschreven in paragraaf 3.6, ook indien de definitieve gunning/ het sluiten van het contract als gevolg van het Bibob-onderzoek pas enige tijd na het sluiten van de Alcateltermijn plaats zal vinden.

Indien de (voorlopige) Gunningsbeslissing wordt ingetrokken, zal met betrekking tot de (rechts)persoon met wie de provincie dan voornemens is een contract te sluiten, ook een Bibob-onderzoek worden uitgevoerd, op de wijze zoals hier vermeld.

CHECKLIST

Hieronder treft u een checklist aan van alle documenten die u als Inschrijver in onderstaande volgorde dient te overleggen, welke formats u daarbij dient te hanteren en op welke wijze u uw Inschrijving dient samen te stellen. Zie bijlage 16 'Format Inschrijving' voor een uitgebreidere opsomming, het format en de rechtsgeldig te ondertekenen aanbestedingsbrief.

Checklist - documenten die de Inschrijver bij indienen van de Inschrijving dient te overleggen	
Document	Actie
Voorschriften, uitsluitingsgronden en geschiktheidseisen.	
Format Inschrijving: - Naam en contactgegevens contactpersoon Inschrijver. - Inzet/ gebruik van Derde en toelichting werkverdeling (indien van toepassing). - Samenwerkingsverband (combinatie) en toelichting werkverdeling (indien van toepassing). - Kerncompetenties 1t/m 4	Bijlage 16 Rechtsgeldig ondertekenen en bijvoegen (Bij Samenwerkingsverband door penvoerder namens het Samenwerkingsverband (combinatie))
Eigen Verklaring	Bijlage 1, het Uniform Europees Aanbestedingsdocument invullen, eventueel rechtsgeldig ondertekenen en bijvoegen. ¹⁴ <u>Let op:</u> door iedere deelnemer aan het Samenwerkingsverband (combinatie) dient separaat het Uniform Europees Aanbestedingsdocument te worden ingediend.
Uittreksel inschrijving nationale handelsregister]	Bijvoegen, niet ouder dan 6 maanden, gerekend vanaf sluiting van de inschrijftermijn. <u>Let op:</u> door iedere deelnemer aan het Samenwerkingsverband (combinatie) dient dit separaat te worden ingediend.
Verklaring Russische betrokkenheid	Bijlage 8 Verklaring Russische betrokkenheid invullen, rechtsgeldig ondertekenen en bijvoegen. <u>Let op:</u> door iedere deelnemer aan het Samenwerkingsverband (combinatie) dient dit separaat te worden ingediend.
Format Kerncompetenties	Bijlage 16 Format Inschrijving invullen en bijvoegen.
Gunningscriteria	Actie
Kwaliteit	Onderdeel A en B in max. 10 a4 enkelzijdig, exclusief bijlagen. Onderdeel C een PowerPointpresentatie. Zie checklist gunningscriteria kwaliteit (Bijlage 5) en aanbestedingsleidraad Hoofdstuk 5.

¹⁴. Ondertekening van het formulier is niet verplicht als de handtekening betrekking heeft op meerdere documenten waarvan de eigen verklaring er 1 is (artikel 2 lid 2 Aanbestedingsbesluit).